

HASIČSKÝ ZÁCHRANNÝ SBOR
Pardubického kraje

STATISTICKÁ ROČENKA

2017



Obsah

1. Úvod	4
2. Události	4
2.1 Souhrnné informace o událostech.....	4
2.1.1 Procentuální srovnání počtu událostí ve sledovaném období	5
2.1.2 Grafické srovnání počtu událostí v územních odborech	5
2.1.3 Počet událostí 2017 dle katastrálních území obcí	6
2.2 Porovnání počtu událostí v letech 2013 - 2017	7
2.2.1 Grafické znázornění počtu událostí v letech 2013 - 2017.....	7
2.3 Počet událostí podle vzniku v jednotlivých měsících	8
2.4 Počet událostí podle dne vzniku	9
2.5 Počet událostí podle hodiny vzniku	10
2.6 Údaje o počtu evakuovaných, záchráněných, usmrcených a zraněných osobách u událostí dle územních odborů	11
2.6.1 Vývoj celkového počtu evakuovaných, záchráněných, usmrcených a zraněných osob v letech 2013-2017	11
2.7 Údaje o počtu usmrcených a zraněných osobách u událostí dle kategorie.....	11
2.7.1 Vývoj celkového počtu usmrcených osob dle kategorie v posledních 5 letech.....	12
2.7.2 Vývoj celkového počtu zraněných osob dle kategorie v posledních 5 letech.....	12
2.8 Důvody planého poplachu	12
2.8.1 Grafické srovnání počtu a příčin planých poplachů dle územních odborů.....	13
2.8.2 Procentuální vyjádření příčin planých poplachů.....	13
3. Požáry.....	14
3.1 Souhrnné informace o požárech za posledních 5 let.....	14
3.1.1 Grafické srovnání počtu požárů za posledních 5 let	14
3.1.2 Grafické srovnání počtu usmrcených a zraněných osob u požárů za posledních 5 let.....	15
3.1.3 Grafické srovnání výše přímých škod a uchráněných hodnot v tis. Kč za posledních 5 let	15
3.2 Podíl územních odborů na základních ukazatelích o požárech	15
3.2.1 Grafické srovnání počtu požárů v územních odborech v letech 2013 – 2017	16
3.2.2 Požáry v letech 2013 – 2017 v obcích	16
3.3 Počet požárů podle příčiny vzniku	17
3.3.1 Grafické vyjádření příčin vzniku požáru	17
4. Zásahy a ostatní činnosti jednotek PO	18
4.1 Zásahy jednotek PO.....	18
4.1.1 Přehled o zásazích jednotek PO dle územních odborů a druhů jednotek	18
4.1.2 Grafické srovnání zásahů dle jednotlivých územních odborů a druhů jednotek.....	18

4.2 Ostatní činnosti JPO	19
4.2.1 Přehled o činnostech jednotek PO dle územních odborů a druhů jednotek.....	19
4.2.2 Grafické srovnání ostatních činností jednotek PO dle územních odborů a druhů jednotek	19
4.3 Přehled počtu zásahů a činností jednotek HZS kraje	20
4.3.1 Grafické znázornění počtu zásahů jednotek HZS kraje.....	20
4.4 Přehled počtu zásahů a činností JSDH obcí okresu Chrudim	21
4.5 Přehled počtu zásahů a činností JSDH obcí okresu Pardubice.....	22
4.6 Přehled počtu zásahů a činností JSDH obcí okresu Svitavy.....	23
4.7 Přehled počtu zásahů a činností JSDH obcí okresu Ústí n. Orlicí	24
4.8 Přehled počtu zásahů a činností jednotek HZS a SDH podniků a ostatních jednotek PO.....	25
4.9 Přehled ostatních složek IZS a dalších subjektů u zásahů	26
4.9.1 Podíl jednotlivých subjektů na spolupráci s jednotkami PO u zásahu.....	26
5. Telefonní centrum tísňového volání 112	27
5.1 Základní informace o počtech hovorů na tísňové linky 112 a 150.....	27
5.1.1 Počet volání na linky 112 a 150 v měsících	27
5.1.2 Počet odeslaných datových vět v měsících.....	28
5.1.3 Grafické srovnání počtu hovorů na tísňové linky 112 a 150 v krajích České republiky	28
6. Přílohy	29
6.1 Rejstřík pojmů	29
6.2 Typy a podtypy událostí.....	30

1. Úvod

V roce 2017 evidoval Hasičský záchranný sbor Pardubického kraje celkem **7.273 událostí**, což představuje nárůst o 1.997 událostí oproti roku 2016 (5.276 událostí). Ve sledovaném období vyjízděly jednotky požární ochrany **nejčastěji k technickým zásahům**, které tvoří 60 % z celkového počtu událostí. Dopravní nehody se na celkovém počtu událostí podílí 21 %, požáry tvoří 9 % událostí a 6 % se na celkovém počtu událostí podílí plané poplachu. Události v souvislosti s únikem nebezpečné látky tvoří 4 %.

Nejvytíženějším dnem v týdnu z hlediska výjezdu hasičů byla v roce 2017 **neděle**, kdy bylo ohlášeno nejvíce událostí (1.314 událostí). Nejméně událostí bylo nahlášeno v sobotu (781 událostí). **Nejvíce** událostí bylo v roce 2017 nahlášeno **v říjnu** (1.200 událostí), nejméně naopak v dubnu

(416 událostí). **Nejčastěji** během dne vyjízděli hasiči **mezi 13. – 14. hodinou** (507 událostí), nejméně pak mezi 2. – 3. hodinou ranní (75 událostí).

Jednotky PO v roce 2017 při zdolávání mimořádných událostí **zachránily 1.715 osob** a **evakovaly 2.582 osob**. Při svých zásazích pomáhaly jednotky PO **2.049 zraněným osobám**, **137 osobám se život zachránit nepodařilo**. Při zásazích bylo **zraněno 24 profesionálních hasičů a 18 dobrovolných hasičů**.

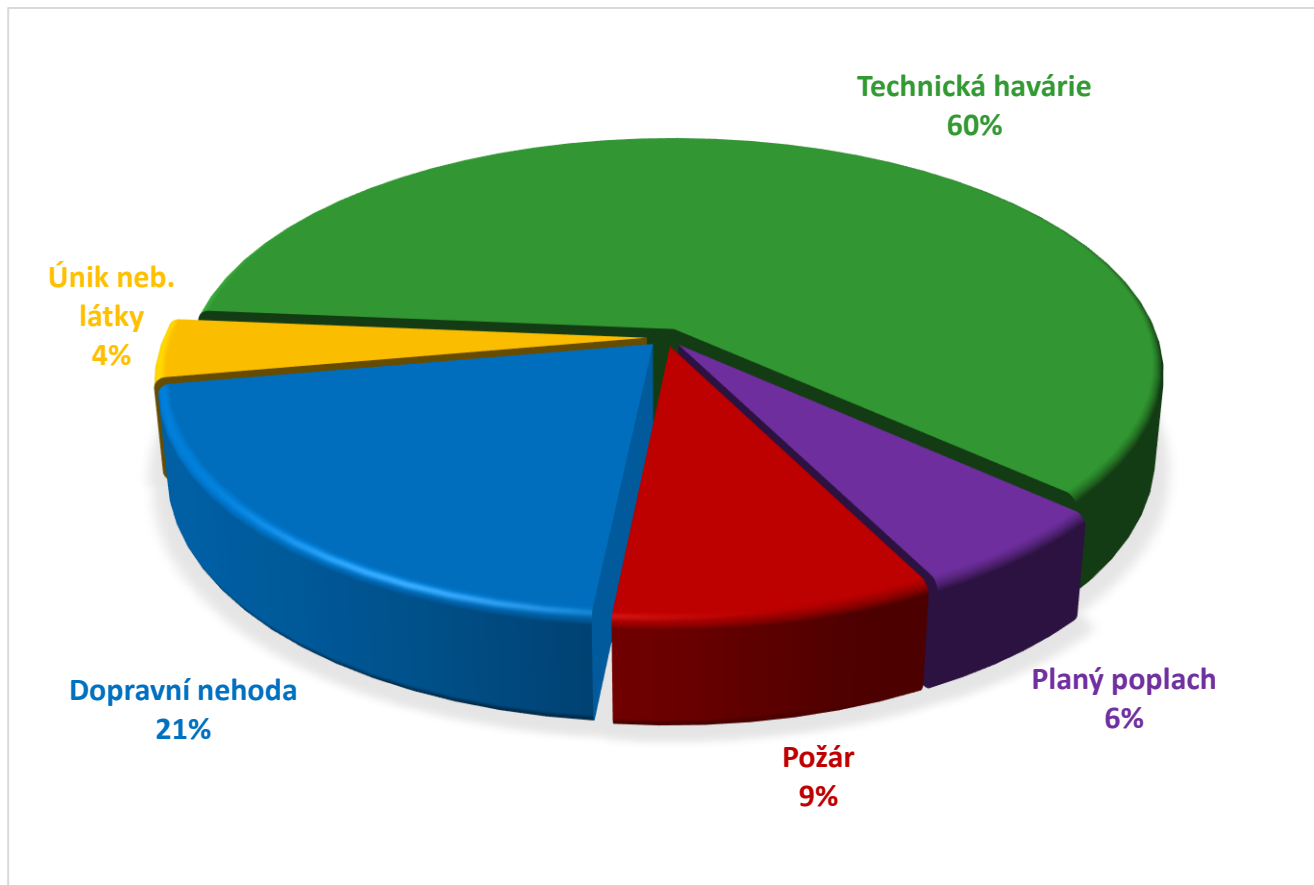
V roce 2017 se jednotky požární ochrany zúčastnily **77 taktických a 26 prověřovacích cvičení**. Jednotky PO Pardubického kraje vyjely k **146 událostem**, které se nacházely **na území jiných krajů**. Tyto události a cvičení nejsou zahrnuty do sledovaných statistických sestav.

2. Události

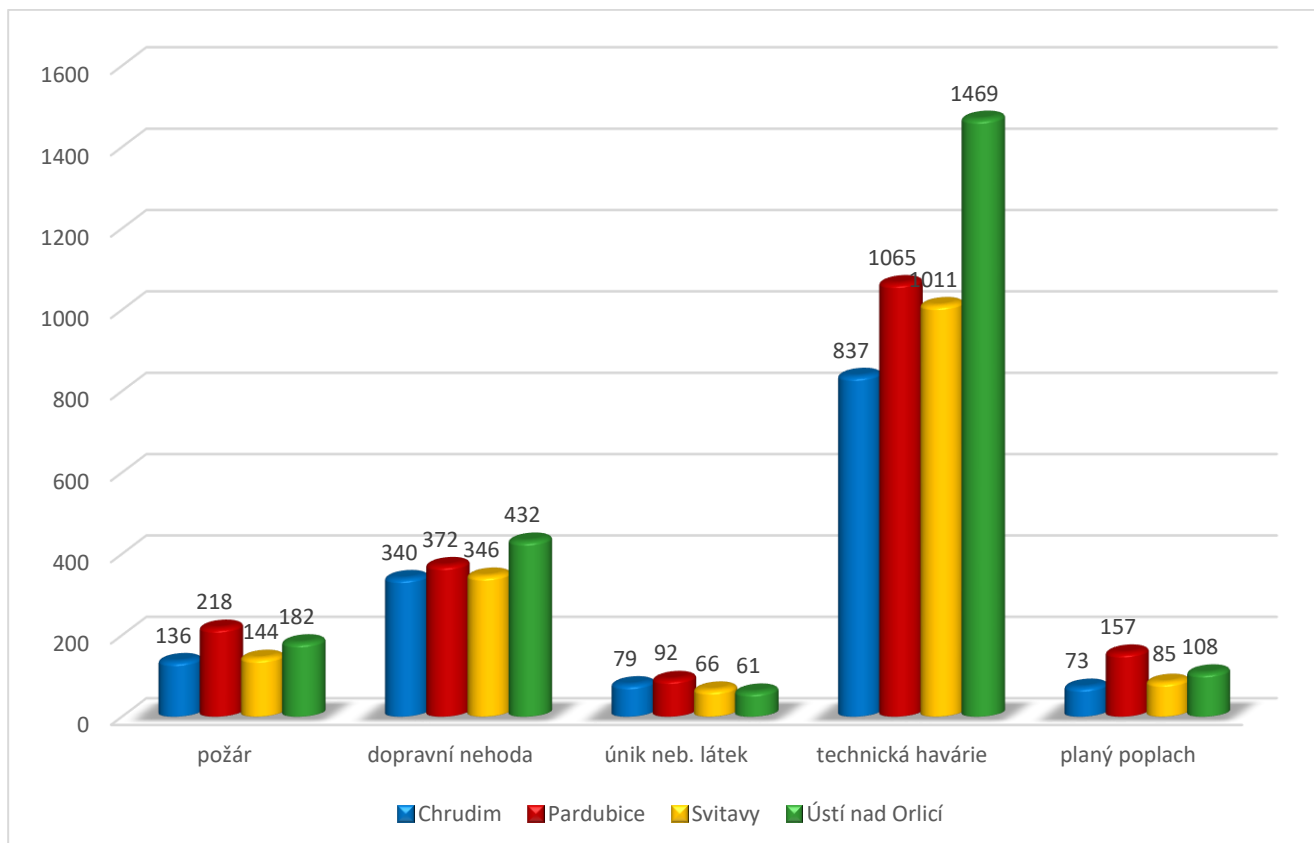
2.1 Souhrnné informace o událostech

	Typ události	Chrudim	Pardubice	Svitavy	Ústí n/O	CELKEM
Požár (P)	P - s účastí JPO	127	208	139	174	648
	P - bez účasti JPO	9	10	5	8	32
Dopravní nehoda (DN)	DN - silniční	334	357	335	416	1442
	DN - silniční hromadná	0	2	3	2	7
	DN - železniční	4	8	7	14	33
	DN letecká	0	1	1	0	2
	DN - ostatní	2	4	0	0	6
Únik nebezpečné chemické látky (ÚNL)	ÚNL - plynu/aerosolu	12	26	15	14	67
	ÚNL - kapaliny (mimo ropných produktů)	2	4	2	2	10
	ÚNL - ropných produktů	65	62	48	44	219
	ÚNL - pevné látky	0	0	0	0	0
	ÚNL - ostatní	0	0	1	1	2
Technická havárie (TH)	TH - technická havárie	0	0	0	1	1
	TH - technická pomoc	701	893	843	1249	3686
	TH - technologická pomoc	1	6	3	2	12
	TH - ostatní pomoc	128	157	164	214	663
Radiační havárie a nehoda	Radiační havárie a nehoda	0	0	0	0	0
Ostatní mimořádné události	Ostatní mimořádné události	7	9	1	3	20
Planý poplach	Planý poplach	73	157	85	108	423
Mimořádné události celkem		1465	1904	1652	2252	7273

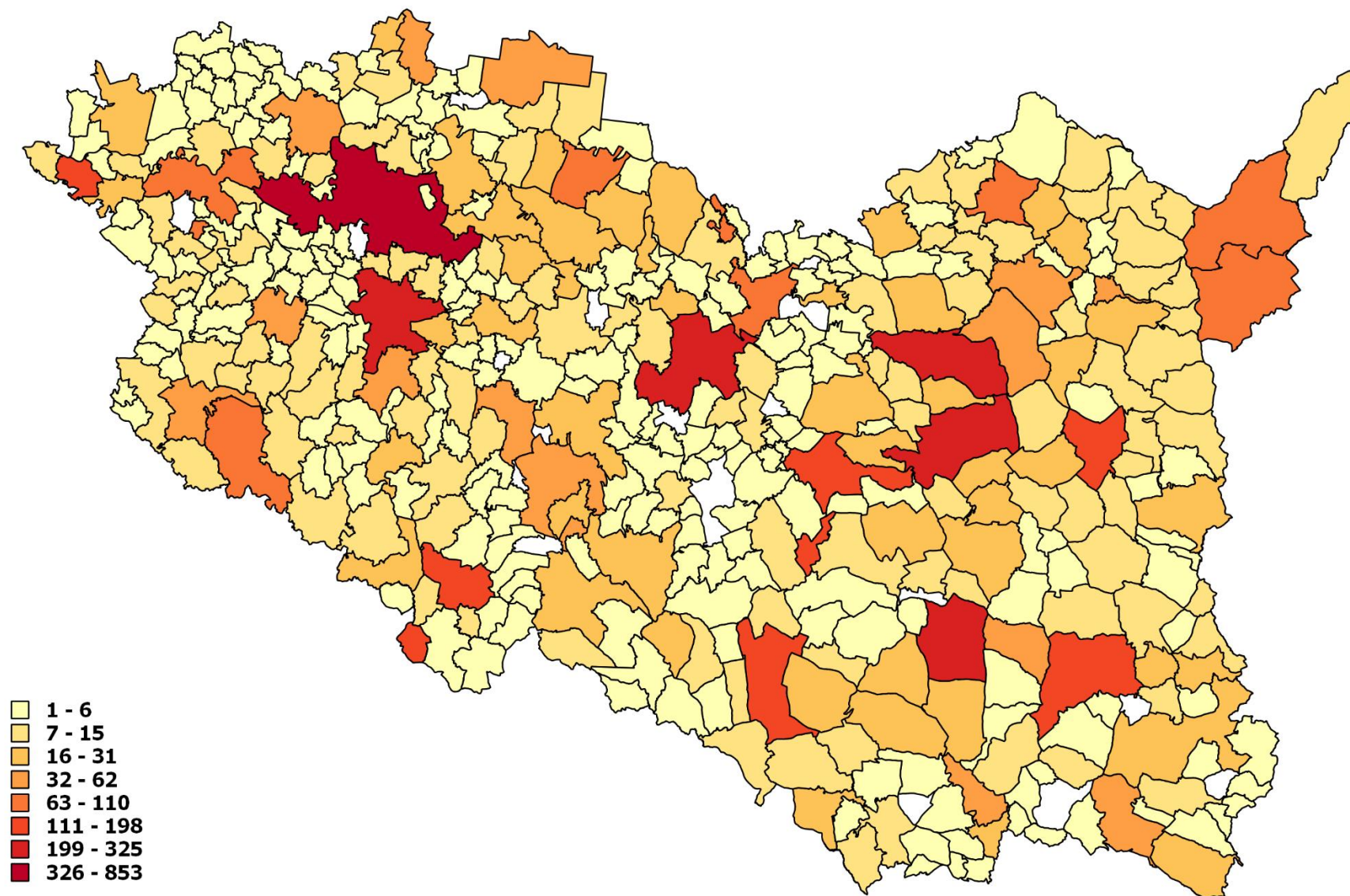
2.1.1 Procentuální srovnání počtu událostí ve sledovaném období



2.1.2 Grafické srovnání počtu událostí v územních odborech



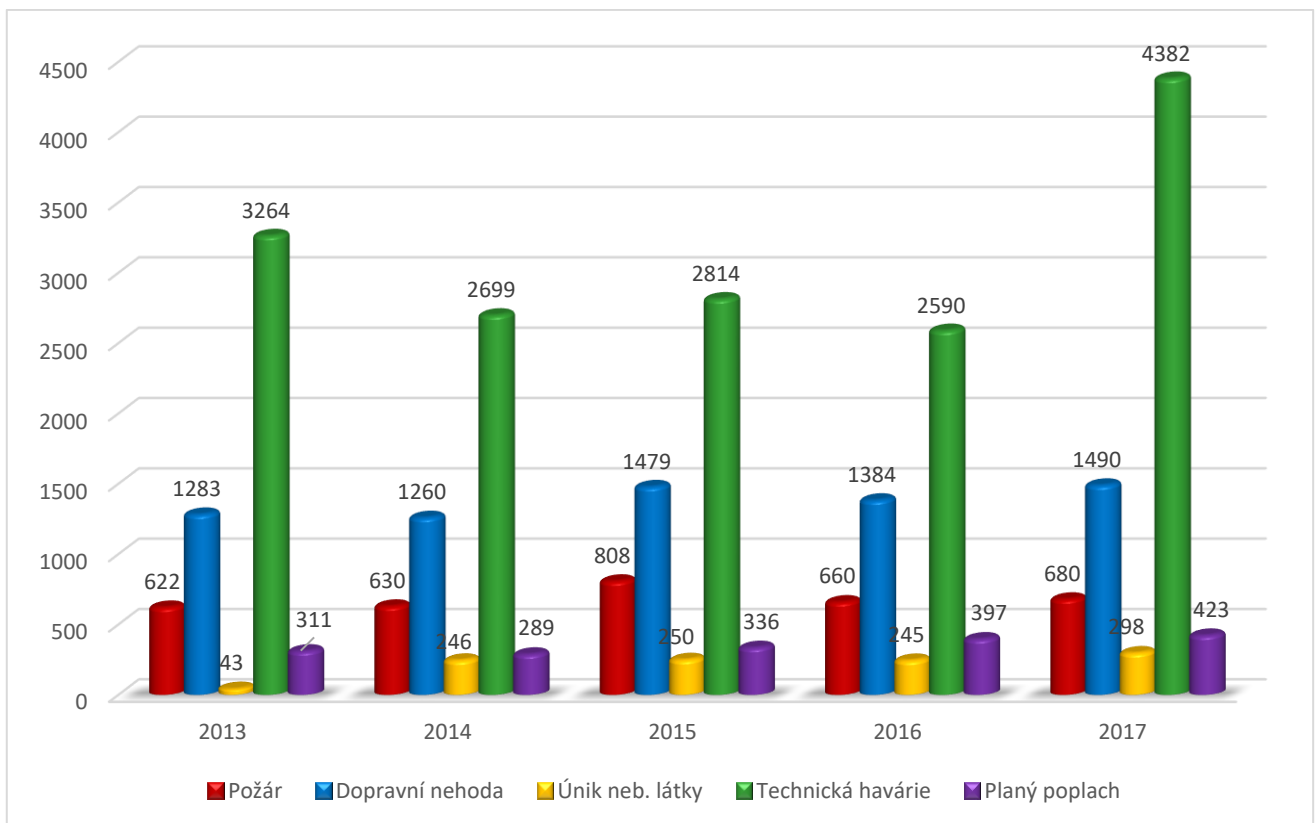
2.1.3 Počet událostí 2017 dle katastrálních území obcí



2.2 Porovnání počtu událostí v letech 2013 - 2017

	Typ události	2013	2014	2015	2016	2017
Požár (P)	P - s účastí JPO	603	604	780	620	648
	P - bez účasti JPO	19	26	28	40	32
Dopravní nehoda (DN)	DN - silniční	1226	1213	1426	1338	1442
	DN - silniční hromadná	4	2	8	6	7
	DN - železniční	34	32	36	32	33
	DN letecká	1	2	2	4	2
	DN - ostatní	18	11	7	4	6
Únik nebezpečné chemické látky (ÚNL)	ÚNL - plynu/aerosolu	11	35	59	48	67
	ÚNL - kapaliny (mimo ropných produktů)	14	9	11	6	10
	ÚNL - ropných produktů	13	197	174	188	219
	ÚNL - pevné látky	0	0	2	1	0
	ÚNL - ostatní	5	5	4	2	2
Technická havárie (TH)	TH - technická havárie	0	0	2	0	1
	TH - technická pomoc	2766	2143	2241	2064	3686
	TH - technologická pomoc	52	25	32	17	12
	TH - ostatní pomoc	446	529	539	509	663
Radiační havárie a nehoda	Radiační havárie a nehoda	0	0	0	0	0
Ostatní mimořádné události	Ostatní mimořádné události	0	2	0	0	20
Planý poplach	Planý poplach	311	289	336	397	423
Mimořádné události celkem		5523	5124	5687	5276	7273

2.2.1 Grafické znázornění počtu událostí v letech 2013 - 2017



2.3 Počet událostí podle vzniku v jednotlivých měsících

	Typ události	1	2	3	4	5	6	7	8	9	10	11	12	Σ
Požár (P)	P - s účastí JPO	57	50	73	62	41	66	52	59	31	48	43	66	648
	P - bez účasti JPO	4	5	0	3	3	4	1	2	3	1	3	3	32
Dopravní nehoda (DN)	DN - silniční	128	88	84	106	125	133	132	139	119	124	134	130	1442
	DN - silniční hromadná	0	1	1	0	0	0	1	1	0	1	1	1	7
	DN - železniční	5	2	1	3	0	0	3	2	4	6	3	4	33
	DN letecká	0	0	0	0	0	1	1	0	0	0	0	0	2
	DN - ostatní	1	0	1	0	1	0	0	2	0	1	0	0	6
Únik nebezpečné chemické látky (ÚNL)	ÚNL - plynu/aerosolu	5	4	6	4	9	7	4	8	3	9	2	6	67
	ÚNL - kapaliny (mimo ropných produktů)	0	1	1	0	0	1	1	1	1	2	0	2	10
	ÚNL - ropných produktů	10	7	24	19	14	27	24	19	27	15	22	11	219
	ÚNL - pevné látky	0	0	0	0	0	0	0	0	0	0	0	0	0
	ÚNL - ostatní	0	0	1	0	1	0	0	0	0	0	0	0	2
Technická havárie (TH)	TH - technická havárie	1	0	0	0	0	0	0	0	0	0	0	0	1
	TH - technická pomoc	447	217	202	144	217	310	290	340	164	879	186	290	3686
	TH - technologická pomoc	0	1	1	0	0	0	2	3	0	3	0	2	12
	TH - ostatní pomoc	72	61	51	50	50	44	47	51	55	66	63	53	663
Radiační havárie a nehoda	Radiační havárie a nehoda	0	0	0	0	0	0	0	0	0	0	0	0	0
Ostatní mimořádné události	Ostatní mimořádné události	7	11	2	0	0	0	0	0	0	0	0	0	20
Planý poplach	Planý poplach	40	28	32	25	26	39	43	43	35	45	36	31	423
Mimořádné události celkem		777	476	480	416	487	632	601	670	442	1200	493	599	7273



2.4 Počet událostí podle dne vzniku

	Typ události	pondělí	úterý	středa	čtvrtek	pátek	sobota	neděle	Σ
Požár (P)	P - s účastí JPO	102	83	94	95	79	102	93	648
	P - bez účasti JPO	5	5	6	5	6	2	3	32
Dopravní nehoda (DN)	DN - silniční	207	230	192	219	260	162	172	1442
	DN - silniční hromadná	1	0	1	2	2	1	0	7
	DN - železniční	7	2	1	6	5	8	4	33
	DN letecká	0	0	0	0	1	0	1	2
	DN - ostatní	1	0	0	0	1	2	2	6
Únik nebezpečné chemické látky (ÚNL)	ÚNL - plynu/aerosolu	16	13	13	5	5	4	11	67
	ÚNL - kapaliny (mimo ropných produktů)	2	1	3	1	1	0	2	10
	ÚNL - ropných produktů	28	31	37	39	41	23	20	219
	ÚNL - pevné látky	0	0	0	0	0	0	0	0
	ÚNL - ostatní	0	0	0	0	0	1	1	2
Technická havárie (TH)	TH - technická havárie	0	0	0	0	0	1	0	1
	TH - technická pomoc	453	419	504	494	637	327	852	3686
	TH - technologická pomoc	1	2	3	2	0	2	2	12
	TH - ostatní pomoc	103	91	90	92	97	92	98	663
Radiační havárie a nehoda	Radiační havárie a nehoda	0	0	0	0	0	0	0	0
Ostatní mimořádné události	Ostatní mimořádné události	2	2	3	3	3	5	2	20
Planý poplach	Planý poplach	71	59	75	64	54	49	51	423
Mimořádné události celkem		999	938	1022	1027	1192	781	1314	7273



2.5 Počet událostí podle hodiny vzniku

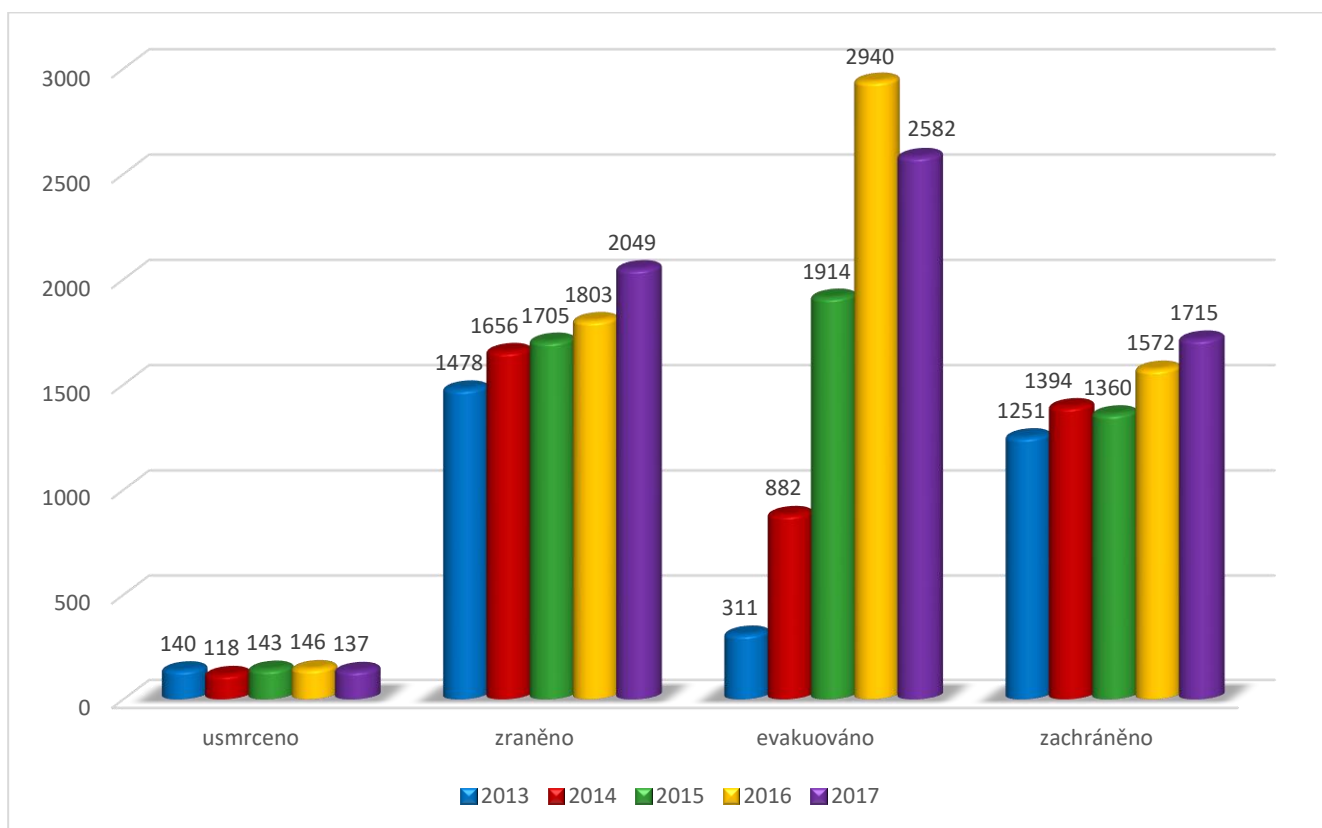
Typ události	00-01	01-02	02-03	03-04	04-05	05-06	06-07	07-08	08-09	09-10	10-11	11-12	
Požár (P)	P - s účastí JPO	14	15	10	9	11	20	17	20	16	21	25	31
	P - bez účasti JPO	0	1	0	1	1	0	0	1	4	1	5	2
Dopravní nehoda (DN)	DN - silniční	19	11	15	12	18	42	76	89	80	91	76	87
	DN - silniční hromadná	0	0	0	0	0	2	0	0	1	1	0	1
	DN - železniční	0	0	1	1	0	0	1	0	3	3	2	2
	DN letecká	0	0	0	0	0	0	0	1	0	0	0	0
	DN - ostatní	0	0	1	0	0	1	0	0	0	0	0	0
Únik nebezpečné chemické látky (ÚNL)	ÚNL - plynu/aerosolu	3	1	0	1	1	1	0	3	5	5	9	5
	ÚNL - kapaliny (mimo ropných produktů)	0	0	0	0	0	0	1	0	0	0	1	0
	ÚNL - ropných produktů	1	3	1	0	2	2	1	12	16	16	18	22
	ÚNL - pevné látky	0	0	0	0	0	0	0	0	0	0	0	0
	ÚNL - ostatní	0	0	0	0	0	0	0	0	1	0	0	
Technická havárie (TH)	TH - technická havárie	0	0	0	0	0	0	0	0	0	0	0	0
	TH - technická pomoc	73	49	36	42	67	71	115	159	255	250	231	216
	TH - technologická pomoc	0	0	0	0	0	0	0	1	1	1	1	1
	TH - ostatní pomoc	11	17	9	13	9	13	19	32	54	43	48	39
Radiační havárie a nehoda	Radiační havárie a nehoda	0	0	0	0	0	0	0	0	0	0	0	0
Ostatní mimořádné události	Ostatní mimořádné události	0	0	0	0	0	0	0	1	4	0	2	0
Planý poplach	Planý poplach	9	7	2	8	6	16	12	24	32	23	30	19
Mimořádné události celkem		130	104	75	87	115	168	242	343	471	456	448	425

Typ události	12-13	13-14	14-15	15-16	16-17	17-18	18-19	19-20	20-21	21-22	22-23	23-24	Σ	
Požár (P)	P - s účastí JPO	36	45	46	40	60	50	36	32	36	18	22	18	648
	P - bez účasti JPO	4	3	0	1	1	4	1	1	0	0	1	0	32
Dopravní nehoda (DN)	DN - silniční	85	96	113	112	93	78	83	59	37	34	19	17	1442
	DN - silniční hromadná	0	0	1	0	1	0	0	0	0	0	0	0	7
	DN - železniční	2	5	0	4	1	2	0	1	1	3	1	0	33
	DN letecká	0	0	1	0	0	0	0	0	0	0	0	0	2
	DN - ostatní	0	0	0	0	1	1	0	2	0	0	0	0	6
Únik nebezpečné chemické látky (ÚNL)	ÚNL - plynu/aerosolu	5	4	5	1	0	2	5	4	3	1	3	0	67
	ÚNL - kapaliny (mimo ropných produktů)	1	0	1	2	2	2	0	0	0	0	0	0	10
	ÚNL - ropných produktů	16	20	22	15	14	12	7	3	4	5	5	2	219
	ÚNL - pevné látky	0	0	0	0	0	0	0	0	0	0	0	0	0
	ÚNL - ostatní	0	0	0	0	1	0	0	0	0	0	0	0	2
Technická havárie (TH)	TH - technická havárie	0	0	0	0	0	0	0	0	1	0	0	0	1
	TH - technická pomoc	191	271	241	227	212	212	199	171	143	122	84	49	3686
	TH - technologická pomoc	0	0	0	2	0	0	1	3	0	0	1	0	12
	TH - ostatní pomoc	40	41	32	29	30	48	22	33	24	28	16	13	663
Radiační havárie a nehoda	Radiační havárie a nehoda	0	0	0	0	0	0	0	0	0	0	0	0	0
Ostatní mimořádné události	Ostatní mimořádné události	1	2	0	4	2	0	3	0	0	1	0	0	20
Planý poplach	Planý poplach	21	20	26	26	29	20	24	19	21	9	11	9	423
Mimořádné události celkem		402	507	488	463	447	431	381	328	270	221	163	108	7273

2.6 Údaje o počtu evakuovaných, zachráněných, usmrcených a zraněných osobách u událostí dle územních odborů

Územní odbor	Usmrceno		Zraněno		Evakuováno		Zachráněno	
	celkem	u požárů	celkem	u požárů	celkem	u požárů	celkem	u požárů
Chrudim	26	0	462	18	239	31	372	4
Pardubice	37	0	540	11	837	35	513	6
Svitavy	30	0	487	71	177	155	372	24
Ústí nad Orlicí	44	0	560	14	1329	23	458	11
Pardubický kraj	137	0	2049	114	2582	244	1715	45

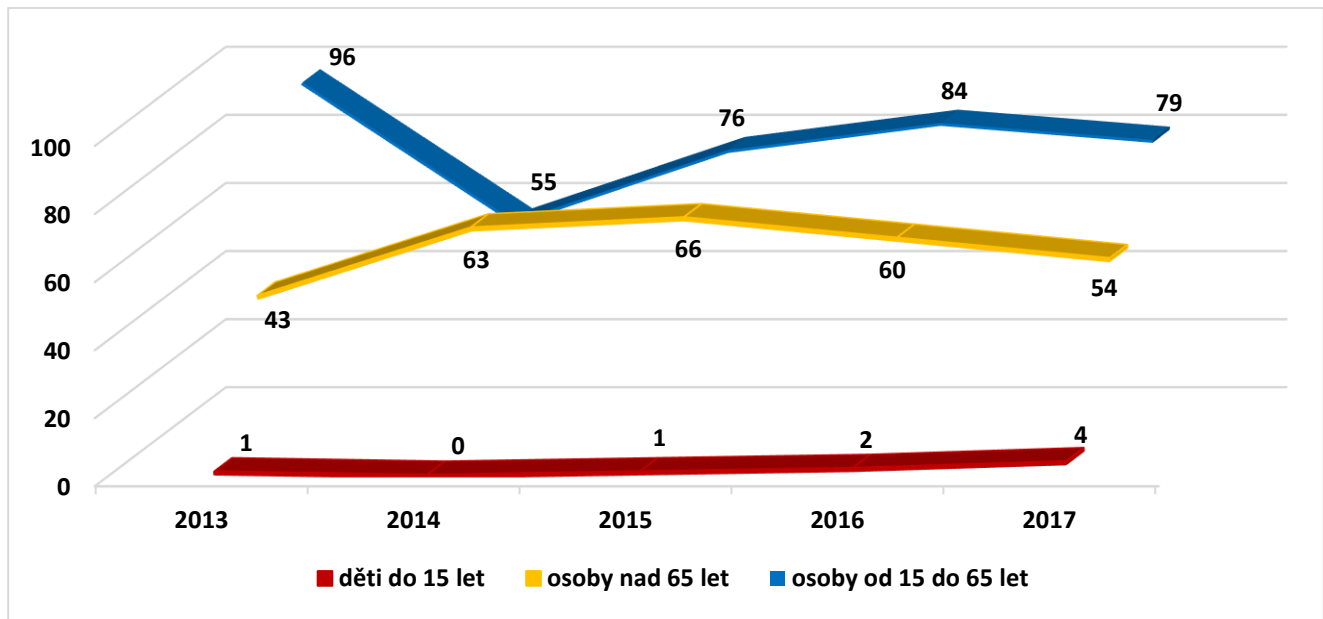
2.6.1 Vývoj celkového počtu evakuovaných, zachráněných, usmrcených a zraněných osob v letech 2013-2017



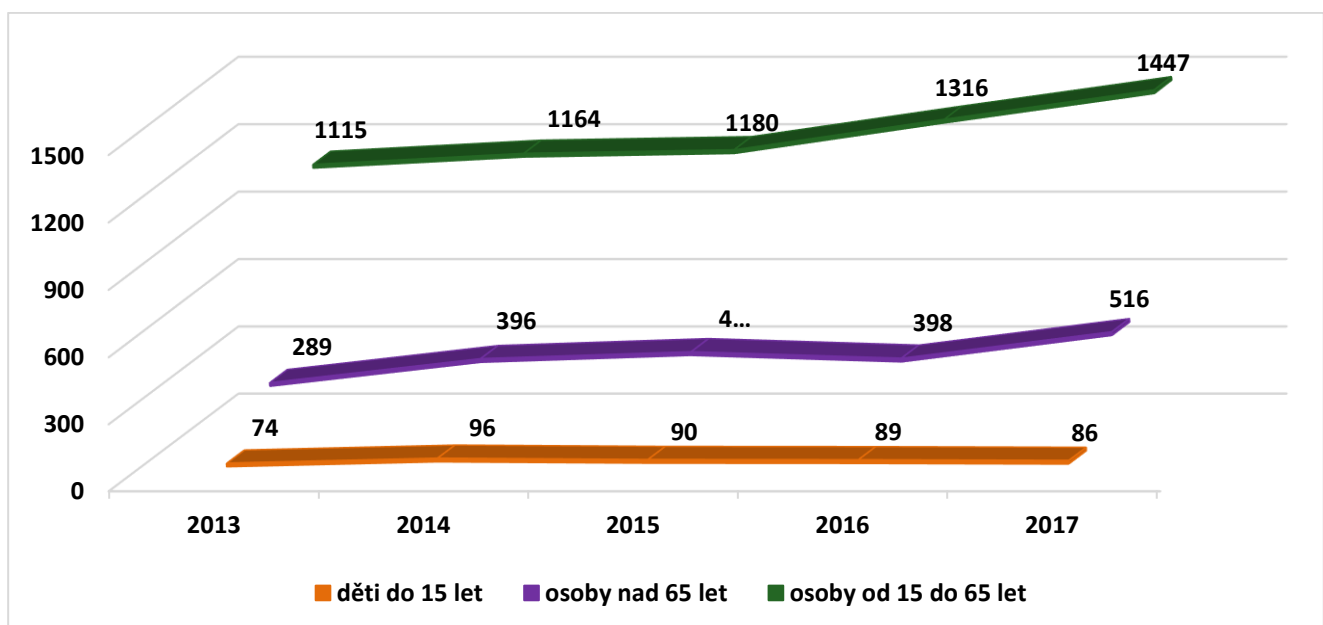
2.7 Údaje o počtu usmrcených a zraněných osobách u událostí dle kategorie

Kategorie	Usmrceno		Zraněno	
	celkem	u požárů	celkem	u požárů
děti do 15 let	4	0	86	2
osoby od 15 do 65 let	79	0	1447	104
osoby nad 65 let	54	0	516	8
Pardubický kraj	137	0	2049	114

2.7.1 Vývoj celkového počtu usmrcených osob dle kategorie v posledních 5 letech



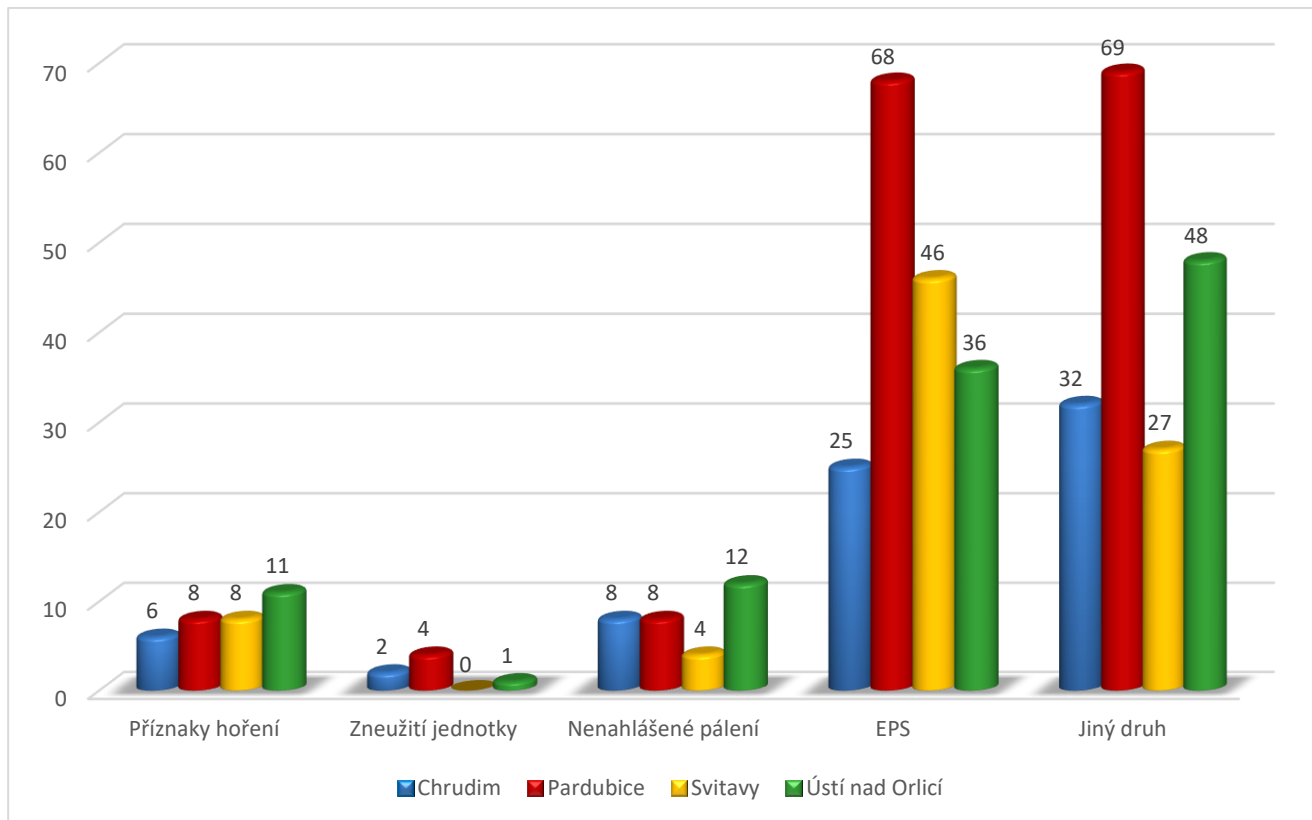
2.7.2 Vývoj celkového počtu zraněných osob dle kategorie v posledních 5 letech



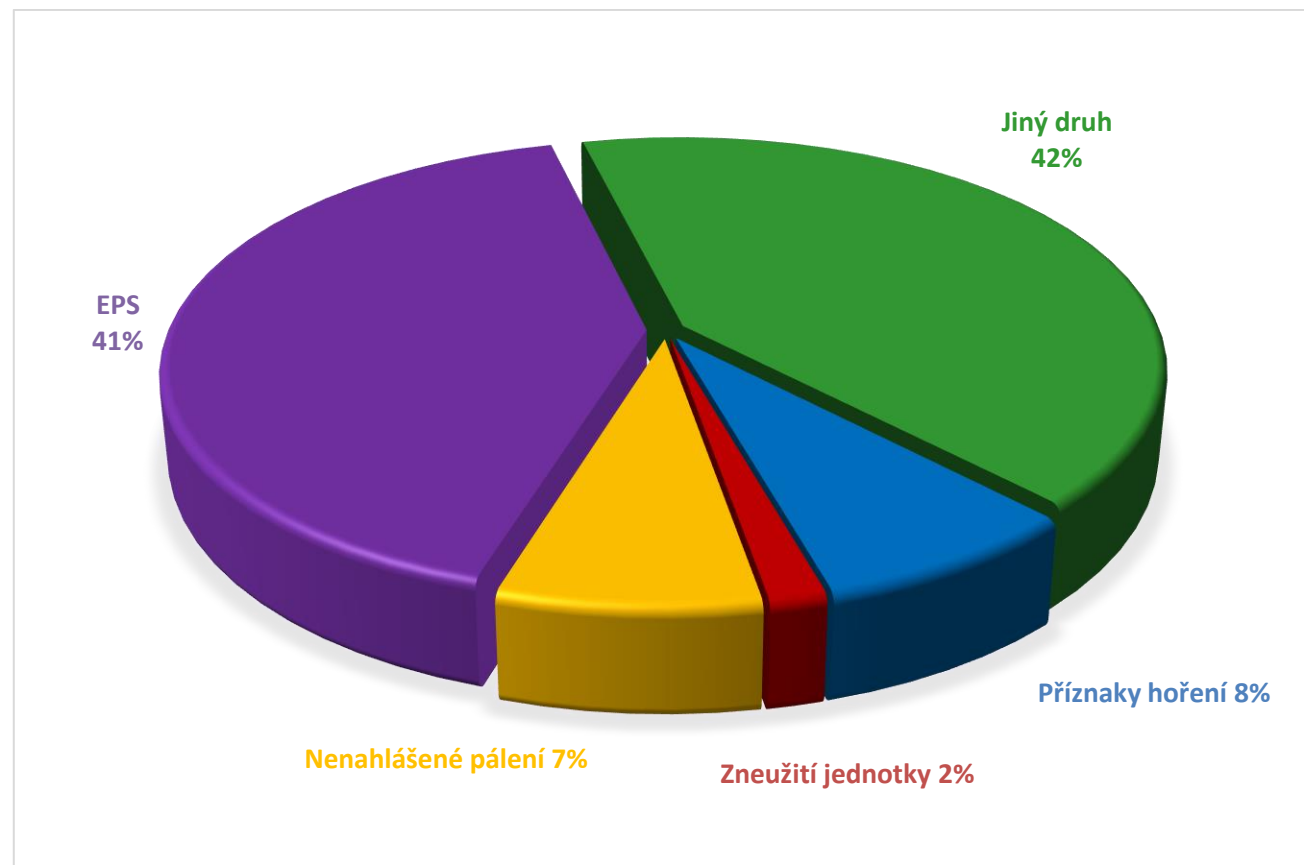
2.8 Důvody planého poplachu

Územní odbor	Příčina planého poplachu					Celkem
	Příznaky hoření	Zneužití jednotky	Nenahlášené pálení	EPS	Jiný druh	
Chrudim	6	2	8	25	32	73
Pardubice	8	4	8	68	69	157
Svitavy	8	0	4	46	27	85
Ústí nad Orlicí	11	1	12	36	48	108
Celkem	33	7	32	175	176	423

2.8.1 Grafické srovnání počtu a příčin planých poplachů dle územních odborů



2.8.2 Procentuální vyjádření příčin planých poplachů

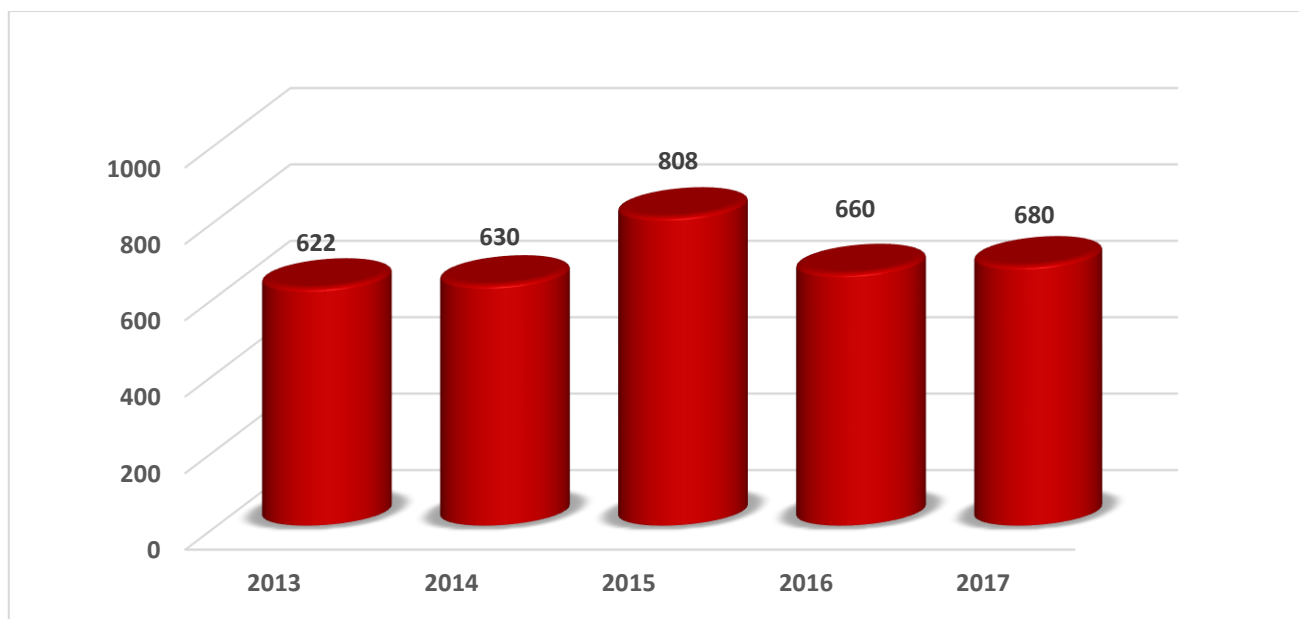


3. Požáry

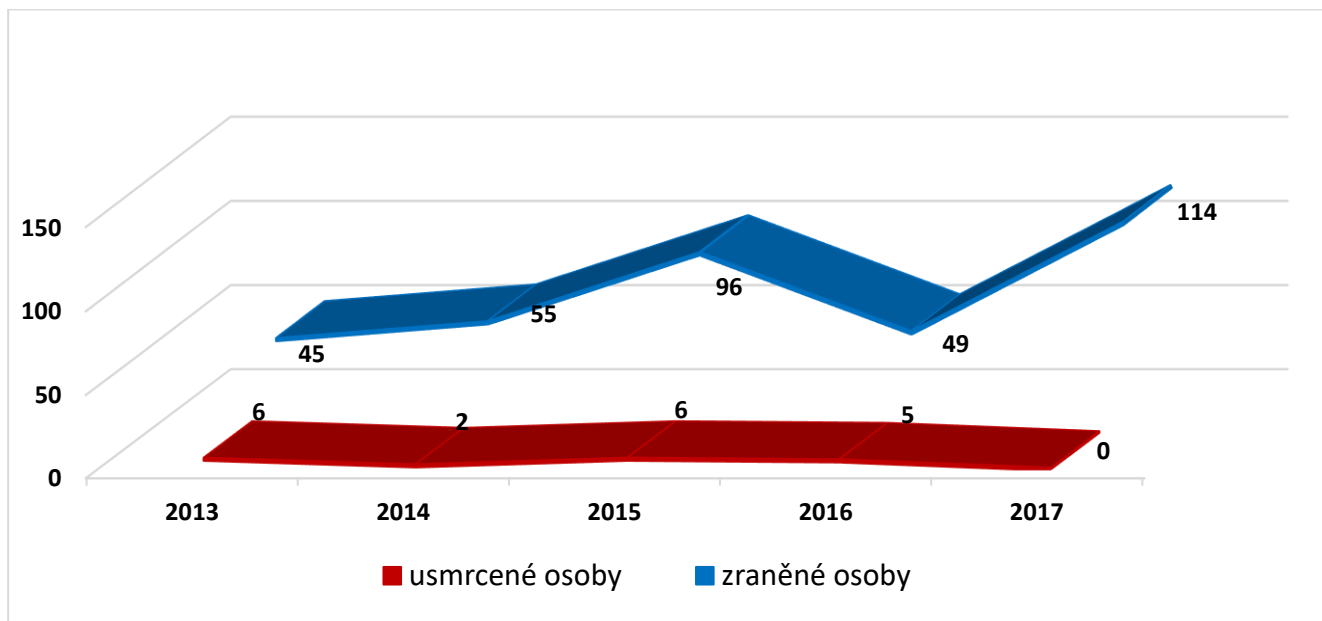
3.1 Souhrnné informace o požárech za posledních 5 let

	2013	2014	2015	2016	2017
Počet požárů CELKEM	622	630	808	660	680
Požáry se škodou < než 10 000,- Kč	378	382	535	416	433
Požáry se škodou 10 000 - 250 000,- Kč	188	207	206	191	190
Požáry se škodou 250 100 - 999 999,- Kč	32	26	40	40	39
Požáry se škodou 1 000 000 - 10 000 000,- Kč	22	12	25	12	16
Požáry se škodou nad 10 000 000,- Kč	2	3	2	1	2
Počet usmrcených CELKEM	6	2	6	5	0
Usmrcených < 15 let	0	0	1	0	0
Usmrcených 15 let - 60 let	4	2	5	1	0
Usmrcených > 60 let	2	0	0	4	0
Usmrcených - hasiči HZS ČR	0	0	0	0	0
Usmrcených - hasiči HZS podniku	0	0	0	0	0
Usmrcených - hasiči SDH, ostatní	0	0	0	0	0
Počet zraněných CELKEM	45	55	96	49	114
Zraněných < 15 let	3	4	7	2	2
Zraněných 15 let - 60 let	24	33	66	31	79
Zraněných > 60 let	4	5	11	8	8
Zraněných - hasiči HZS ČR	9	6	6	4	13
Zraněných - hasiči HZS podniku	0	0	0	0	0
Zraněných - hasiči SDH, ostatní	5	7	6	4	12
Evakuováno celkem	89	276	134	759	244
Zachráněno celkem	19	49	56	55	45
Přímá škoda (tis. Kč)	156 653,00	252 397,80	124 152,20	179 146,70	201 593,70
Uchráněné hodnoty (tis. Kč)	2 035 929,50	1 132 300,10	1 835 577,90	1 505 559,60	1 419 444,00

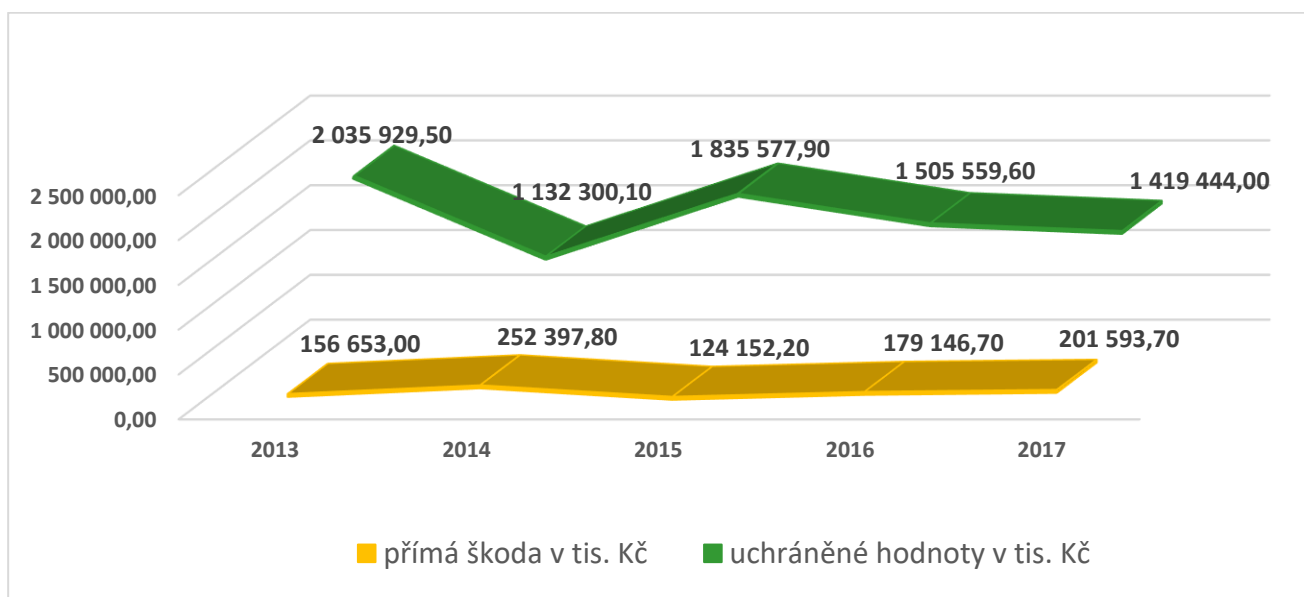
3.1.1 Grafické srovnání počtu požárů za posledních 5 let



3.1.2 Grafické srovnání počtu usmrčených a zraněných osob u požárů za posledních 5 let



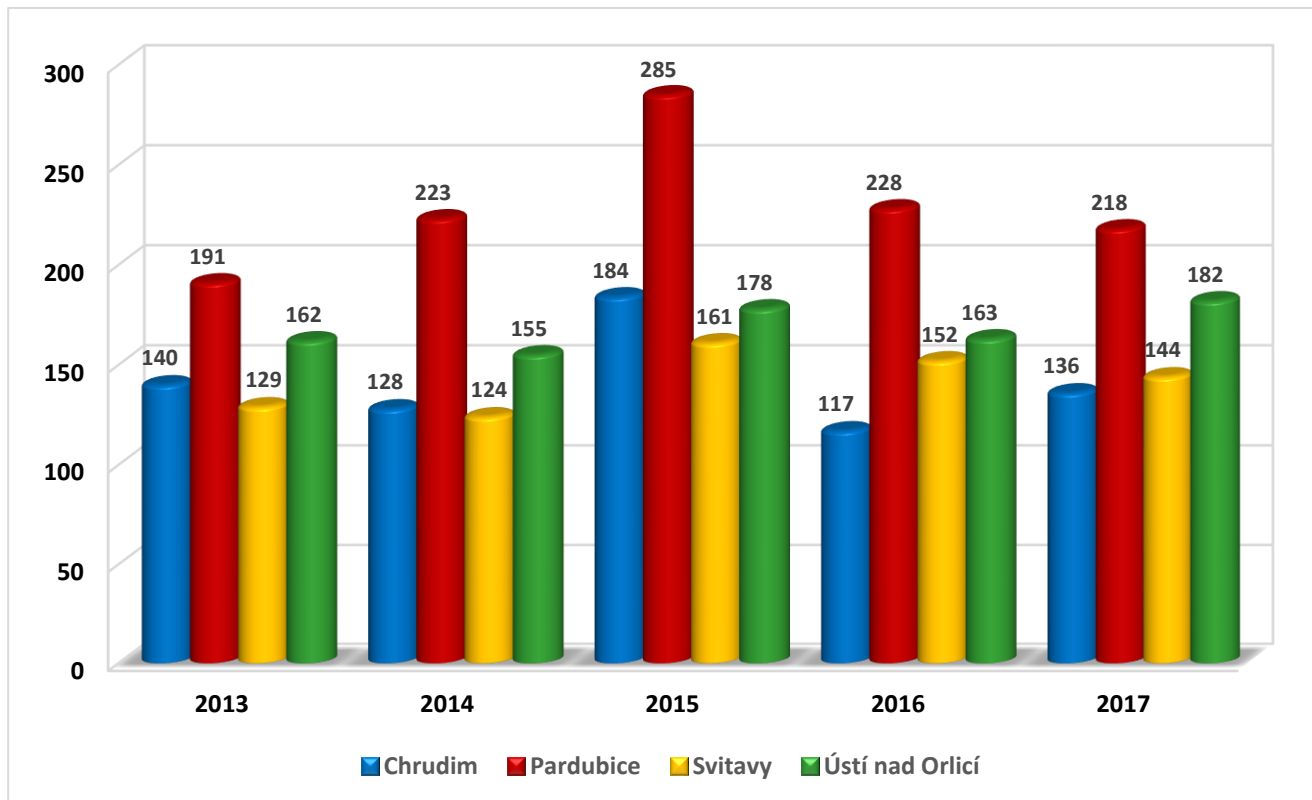
3.1.3 Grafické srovnání výše přímých škod a uchráněných hodnot v tis. Kč za posledních 5 let



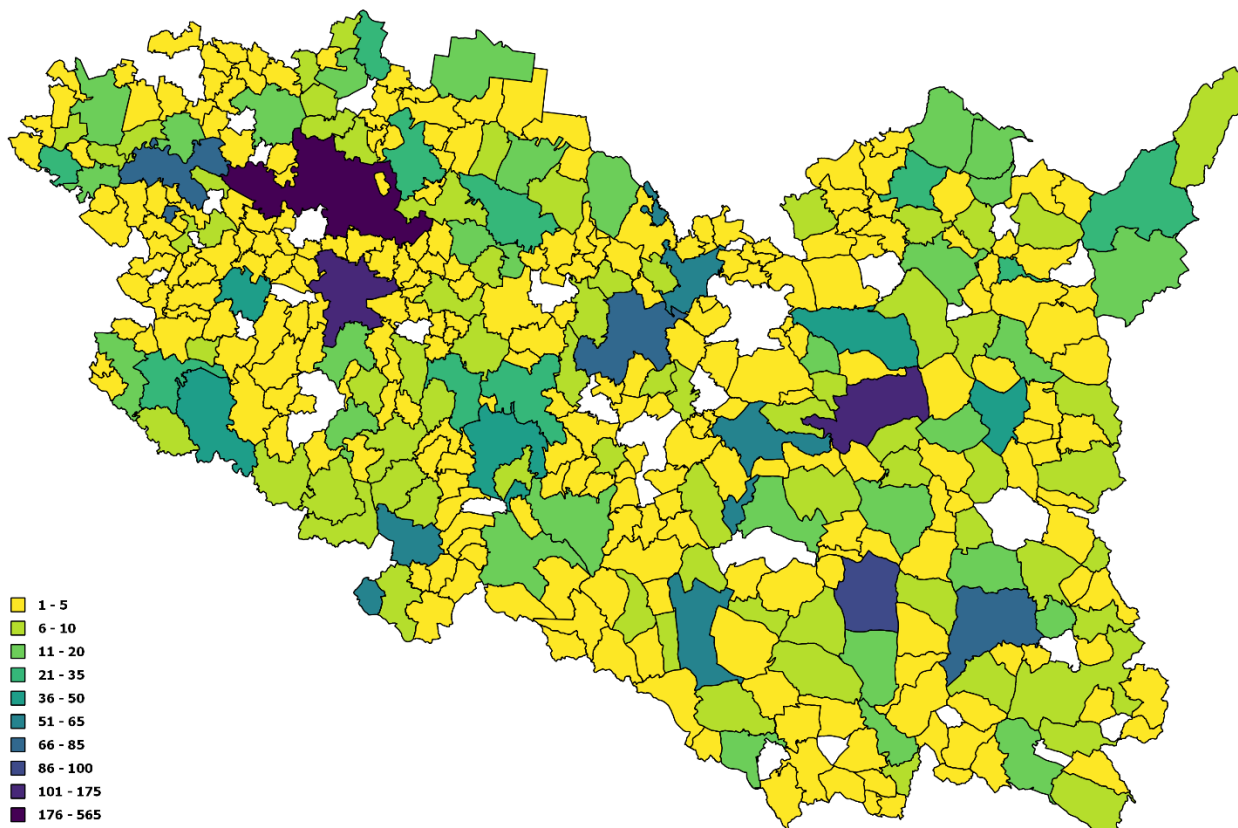
3.2 Podíl územních odborů na základních ukazatelích o požárech

Územní odbor	Počet požárů	Podíl v %	Škoda v tis. Kč	Podíl v %	Uchráněno v tis. Kč	Podíl v %
Chrudim	136	20,00	23 162,10	11,49	34 986,00	2,46
Pardubice	218	32,06	85 456,10	42,39	1 041 657,00	73,39
Svitavy	144	21,18	64 982,00	32,23	123 823,00	8,72
Ústí nad Orlicí	182	26,76	27 993,50	13,89	218 978,00	15,43
Pardubický kraj	680		201 593,70		1 419 444,00	

3.2.1 Grafické srovnání počtu požárů v územních odborech v letech 2013 – 2017



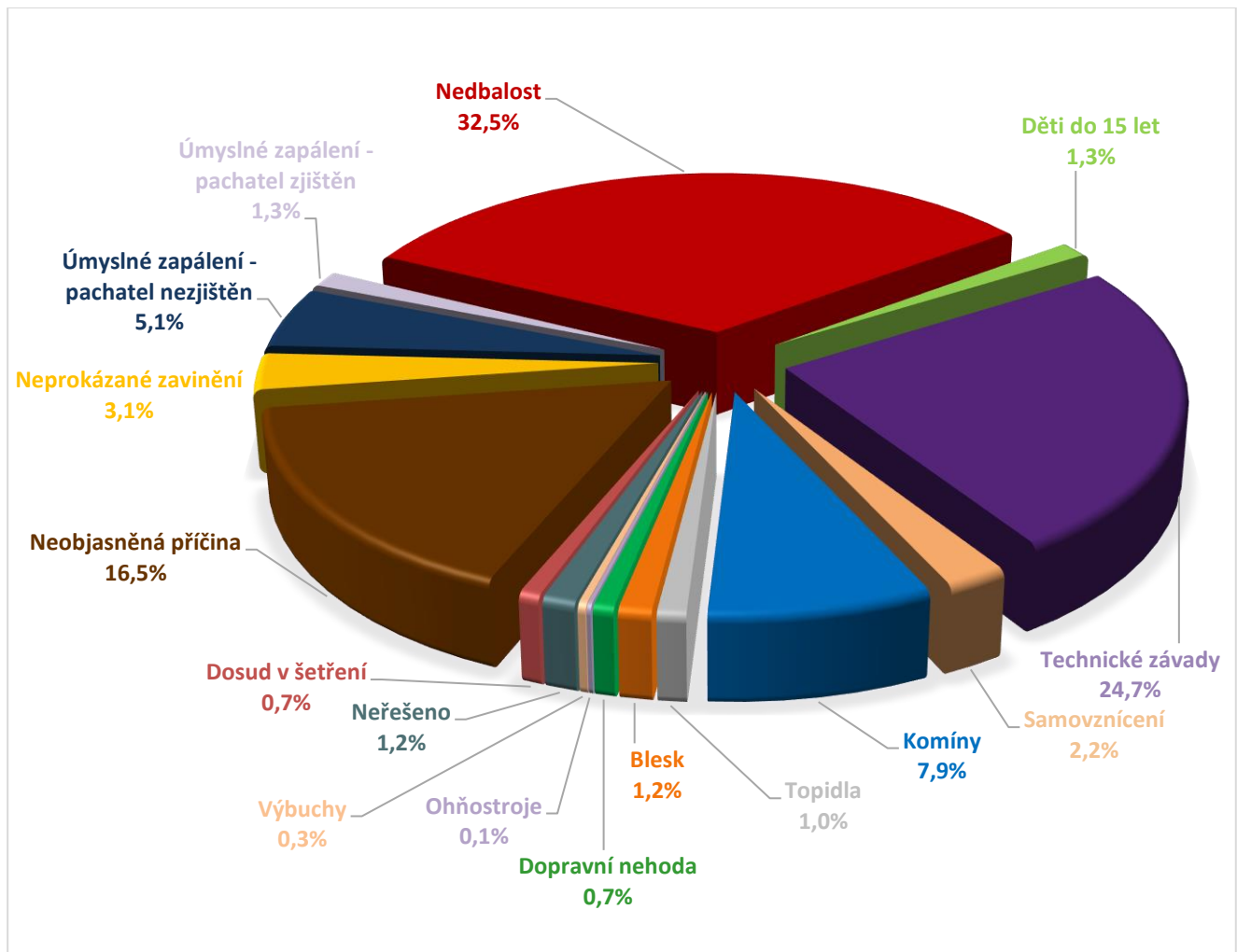
3.2.2 Požáry v letech 2013 – 2017 v obcích



3.3 Počet požárů podle příčiny vzniku

Příčina	Územní odbor				Σ
	Chrudim	Pardubice	Svitavy	Ústí n/O	
Dosud v šetření	0	1	4	0	5
Neobjasněná příčina	17	28	13	54	112
Neprokázané zavinění	0	3	18	0	21
Úmyslné zapálení - pachatel nezjištěn	6	13	1	15	35
Úmyslné zapálení - pachatel zjištěn	1	8	0	0	9
Nedbalost	48	91	40	42	221
Děti do 15 let	2	3	3	1	9
Technické závady	27	50	46	45	168
Samovznícení	5	7	1	2	15
Komíny	18	8	14	14	54
Topidla	3	3	0	1	7
Výbuchy	1	0	1	0	2
Blesk	2	1	2	3	8
Dopravní nehoda	2	2	0	1	5
Ohňostroje	0	0	1	0	1
Neřešeno	4	0	0	4	8
Dále nedošetřováno	0	0	0	0	0
Celkem	136	218	144	182	680

3.3.1 Grafické vyjádření příčin vzniku požáru



4. Zásahy a ostatní činnosti jednotek PO

S účinností od 1. 1. 2014 je v platnosti metodika upravující pravidla statistického sledování událostí u HZS ČR. V rámci této metodiky došlo ke zpřesnění přístupu v evidování událostí. Podstatou nově zavedeného způsobu evidence je rozlišení **zásahových činností** a **ostatních činností** jednotek požární ochrany. Základním rozlišovacím kritériem je přítomnost bezprostředního ohrožení životů, zdraví, majetku a životního prostředí.

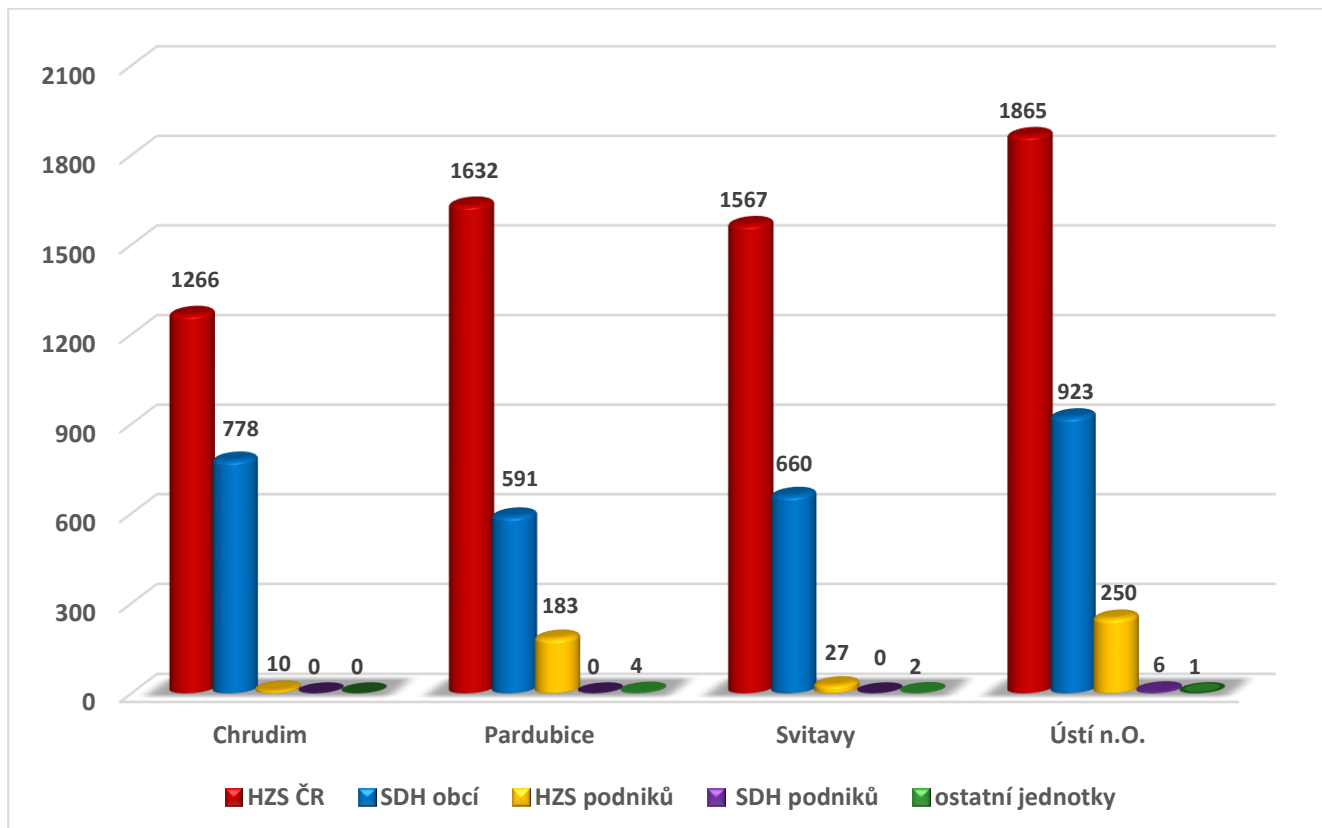
4.1 Zásahy jednotek PO

Zásahové činnosti zpravidla souvisí s plněním základních úkolů jednotek požární ochrany ve smyslu § 70 zákona č. 133/1985 Sb., o požární ochraně, ve znění pozdějších předpisů (zákon o PO). Zejména se jedná o provádění požárních zásahů, záchranných prací, úkolů v oblasti ochrany obyvatelstva a dalších bezodkladných opatření vedoucích k omezení bezprostředního ohrožení životů, zdraví, majetku a životního prostředí.

4.1.1 Přehled o zásazích jednotek PO dle územních odborů a druhů jednotek

Územní odbor	HZS ČR	SDH obcí	HZS podniků	SDH podniků	jiné jednotky	zásahy CELKEM
Chrudim	1266	778	10	0	0	2054
Pardubice	1632	591	183	0	4	2410
Svitavy	1567	660	27	0	2	2256
Ústí nad Orlicí	1865	923	250	6	1	3045
Pardubický kraj celkem	6330	2952	470	6	7	9765

4.1.2 Grafické srovnání zásahů dle jednotlivých územních odborů a druhů jednotek



4.2 Ostatní činnosti JPO

Ostatní činnosti jednotek požární ochrany zahrnují pohotovostní a jiné služby nebo práce ve smyslu § 97 zákona o PO. Jedná se o činnosti, u kterých nehrozí bezprostřední ohrožení, nebo které jsou prováděny k předcházení vzniku potenciálního ohrožení, zpravidla ve prospěch svého zřizovatele nebo ostatních právnických nebo fyzických osob.

Do evidence ostatních činností patří služby nebo práce prováděné v režimu organizačního řízení, které:

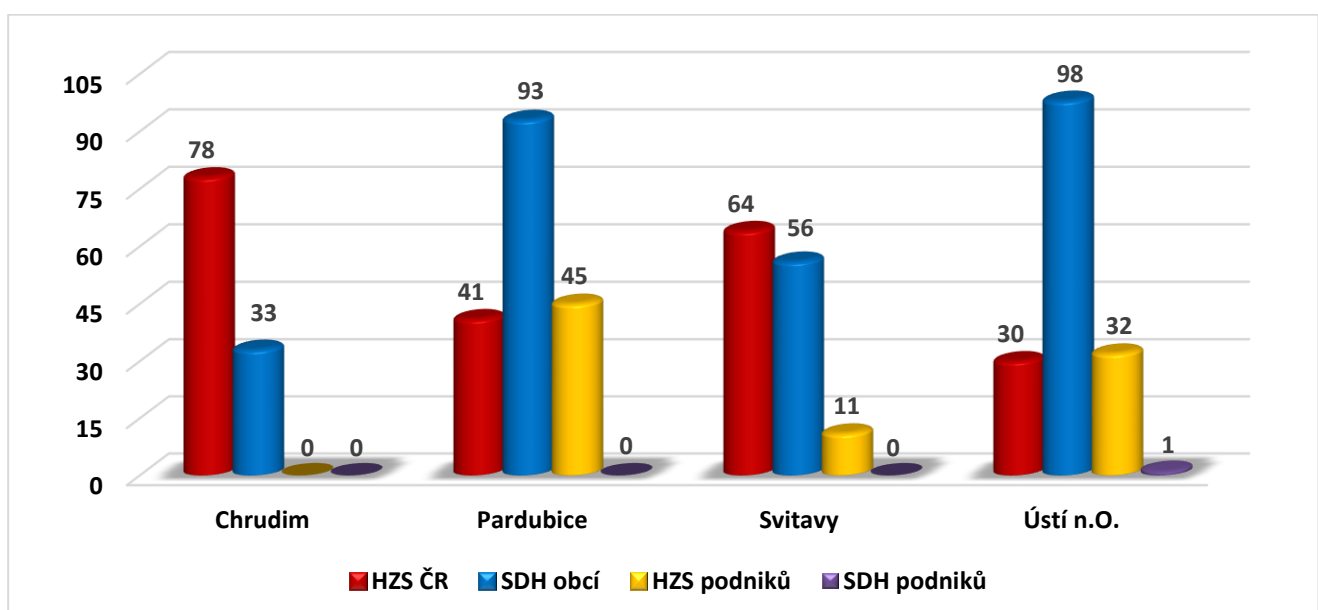
- jsou předem dojednány služebním funkcionářem,
- jsou ohlášeny nebo dojednány KOPIS jako služba HZS kraje některému subjektu (např. Policii ČR nebo obci) na jeho žádost,
- jsou po výjezdu jednotky PO na místě klasifikovány tak, že nejde o záchranné či likvidační práce (z nichž se např. následně nestane „planý poplach“ nebo „zneužití jednotky“).

Mohou to být „nezásahové“ pohotovostní a jiné služby nebo práce za úhradu vynaložených nákladů za předpokladu, že se jedná o práce a služby související se základními úkoly JPO a nedojde k ohrožení akceschopnosti JPO. Patří sem např. některé likvidace vos nebo sršňů, práce ve výšce při odstraňování sněhových převisů a rampouchů, otevírání bytů a výtahů, doplňování pitné vody do vodojemů, asistence, práce se speciální technikou, kropení ploch, služby pro zřizovatele JPO mimo prostor stanice. Tyto činnosti v případě hrozícího nebezpečí z prodlení mohou být zařazeny do operačního řízení a časový sled výkonu JPO musí odpovídat nebezpečí z prodlení.

4.2.1 Přehled o činnostech jednotek PO dle územních odborů a druhů jednotek

Územní odbor	HZS ČR	SDH obcí	HZS podniků	SDH podniků	jiné jednotky	činnosti CELKEM
Chrudim	78	33	0	0	0	111
Pardubice	41	93	45	0	0	179
Svitavy	64	56	11	0	0	131
Ústí nad Orlicí	30	98	32	1	0	161
Pardubický kraj celkem	213	280	88	1	0	582

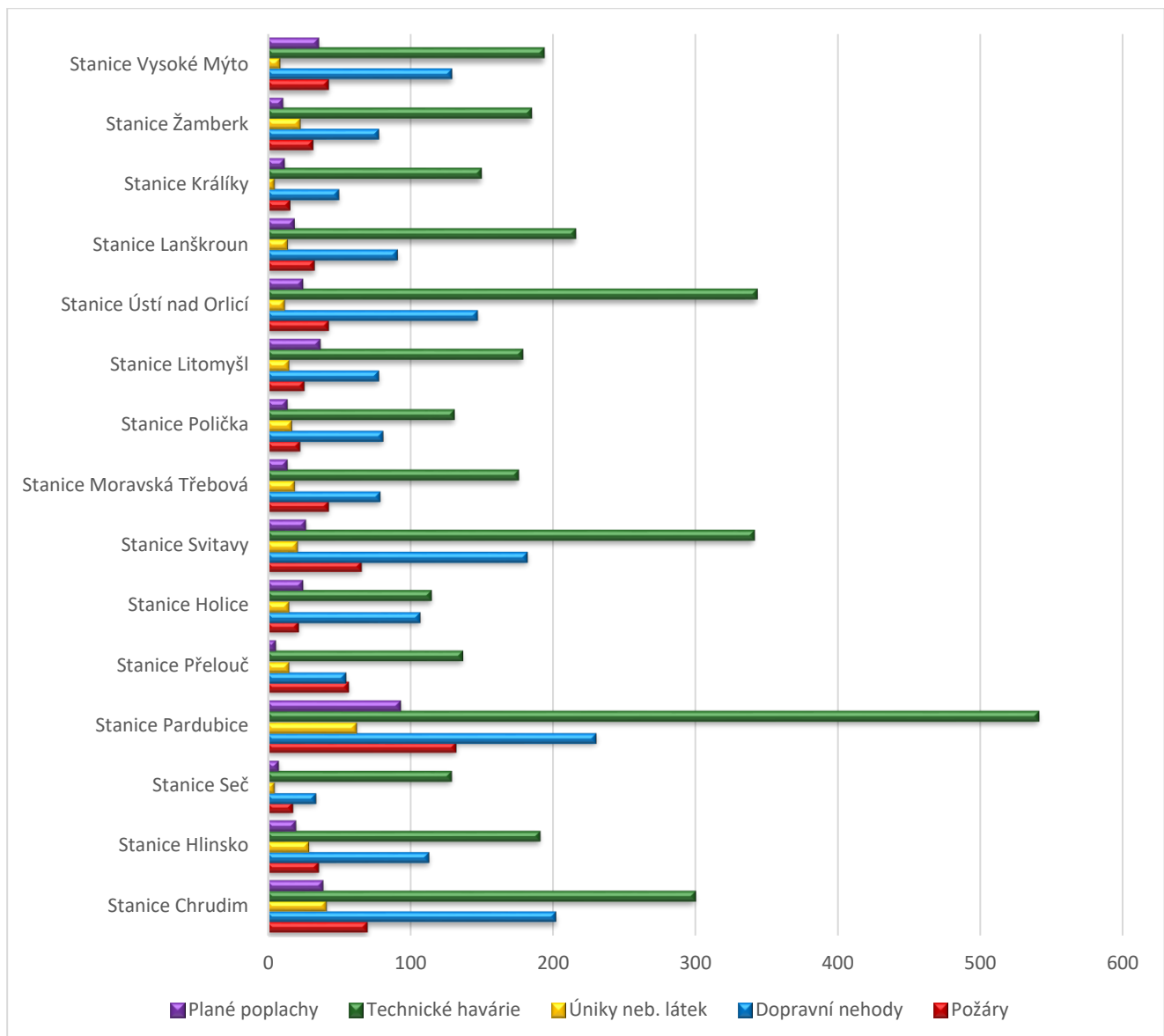
4.2.2 Grafické srovnání ostatních činností jednotek PO dle územních odborů a druhů jednotek



4.3 Přehled počtu zásahů a činností jednotek HZS kraje

ÚO	Jednotka	Požáry	Dopravní nehody	Úniky neb. látek	Technické zásahy	Plané poplachy	Počet zásahů	Počet činností	Celkem
CR	Stanice Chrudim	69	201	40	299	38	647	28	675
	Stanice Hlinsko	35	112	28	190	19	384	44	428
	Stanice Seč	17	33	4	128	7	189	5	194
PA	Stanice Pardubice	131	229	61	540	92	1053	22	1075
	Stanice Přelouč	56	54	14	136	5	265	9	274
	Stanice Holice	21	106	14	114	24	279	10	289
SY	Stanice Svitavy	65	181	20	340	26	632	41	673
	Stanice Moravská Třebová	42	78	18	175	13	326	5	331
	Stanice Polička	22	80	16	130	13	261	13	274
	Stanice Litomyšl	25	77	14	178	36	330	5	335
ÚO	Stanice Ústí nad Orlicí	42	146	11	342	24	565	13	578
	Stanice Lanškroun	32	90	13	215	18	368	6	374
	Stanice Králíky	15	49	4	149	11	228	3	231
	Stanice Žamberk	31	77	22	184	10	324	4	328
	Stanice Vysoké Mýto	42	128	8	193	35	406	5	411

4.3.1 Grafické znázornění počtu zásahů jednotek HZS kraje



4.4 Přehled počtu zásahů a činností JSDH obcí okresu Chrudim

EVČ	Jednotka	Požáry	Dopravní nehody	Úniky neb. látek	Technické zásahy	Plané poplachy	Počet zásahů	Počet činností	Celkem
531301	Bělá - Luže	0	0	0	4	0	4	0	4
531200	Běstvina	1	0	0	10	0	11	0	11
531304	Bítovany	0	0	0	0	1	1	0	1
531473	Blatno - Hlinsko	2	0	0	5	0	7	0	7
531201	Bojanov	1	0	0	1	0	2	0	2
531306	Bousov	1	0	0	0	0	1	0	1
531203	Dědová	1	0	0	0	0	1	0	1
531100	Heřmanův Městec	18	21	1	29	4	73	2	75
531340	Hlína - Horka	0	0	0	2	0	2	0	2
531116	Hlinsko	11	8	3	16	0	38	1	39
531205	Holetín	0	0	0	1	0	1	0	1
531338	Horka	0	0	0	3	0	3	0	3
531206	Horní Bradlo	1	0	1	10	1	13	0	13
531101	Hrochův Týnec	2	16	2	19	1	40	4	44
531102	Chrast	11	20	2	13	5	51	0	51
531103	Chroustovice	0	0	0	3	0	3	0	3
531104	Chrudim	9	4	2	25	3	43	1	44
531208	Kameničky	0	0	0	2	0	2	0	2
531322	Klešice	1	0	0	3	0	4	0	4
531355	Kostelec u Heřmanova Městce	0	0	0	1	0	1	0	1
531105	Krouna	7	2	1	4	0	14	0	14
531366	Křížanovice	0	0	0	1	0	1	0	1
531212	Liboměřice	1	0	0	0	0	1	0	1
531212	Lipovec	3	0	0	2	1	6	0	6
531214	Lukavice	0	0	0	2	0	2	0	2
531106	Luže	11	4	1	12	2	30	1	31
531377	Míčov - Míčov-Sušice	1	0	0	1	0	2	0	2
531107	Miřetice	1	0	0	2	1	4	0	4
531216	Morašice	2	0	0	0	0	2	0	2
531218	Načešice	8	2	1	3	0	14	0	14
531108	Nasavrky	4	9	3	25	1	42	1	43
531360	Otradov	1	0	0	1	0	2	0	2
531222	Prachovice	7	1	0	18	4	30	0	30
531109	Proseč	8	4	0	24	0	36	1	37
531223	Prosetín	0	0	0	0	1	1	0	1
531224	Předhradí	0	0	0	1	1	2	3	5
531110	Ronov nad Doubravou	6	3	1	3	0	13	0	13
531225	Rosice	1	0	0	1	0	2	6	8
531111	Seč	6	2	0	26	1	35	0	35
531112	Skuteč	17	29	4	23	12	85	0	85
531113	Slatiňany	13	19	3	20	4	59	4	63
531430	Sobětuchy	0	0	0	2	0	2	0	2
531431	Stolany	1	0	0	0	0	1	0	1
531438	Svídnice	1	0	0	1	0	2	0	2
531228	Svratouch	0	1	0	3	0	4	1	5
531229	Svobodné Hamry - Vysočina	0	0	0	2	0	2	0	2
531354	Topol - Chrudim	4	0	1	11	2	18	2	20
531114	Trhová Kamenice	3	0	1	5	1	10	0	10
531445	Trojovice	0	0	0	5	0	5	0	5
531115	Třemošnice	4	9	1	14	2	30	0	30
531447	Tuněchody	0	0	0	1	0	1	0	1
531450	Včelákov	2	0	0	9	0	11	0	11
531457	Vortová	1	0	0	0	0	1	0	1
531458	Vrbatův Kostelec	0	1	0	1	0	2	0	2
531230	Zaječice	3	0	0	3	0	6	4	10
531422	Žďárec u Seče - Seč	0	0	1	8	0	9	2	11

4.5 Přehled počtu zásahů a činností JSDH obcí okresu Pardubice

EVČ	Jednotka	Požáry	Dopravní nehody	Úniky neb. látek	Technické zásahy	Plané poplachy	Počet zásahů	Počet činností	Celkem
532200	Bezděkov	0	0	0	1	0	1	0	1
532201	Břehy	6	0	0	7	0	13	0	13
532101	Býšť	4	0	0	2	0	6	1	7
532102	Čeperka	1	0	0	5	3	9	1	10
532103	Dašice	6	15	0	23	3	47	7	54
532205	Dolní Roveň	7	1	2	13	2	25	2	27
532206	Dolní Ředice	0	0	0	1	0	1	0	1
532112	Holice	9	13	0	11	3	36	4	40
532104	Horní Jelení	4	2	0	12	0	18	0	18
532205	Horní Roveň - Dolní Roveň	0	0	0	2	0	2	0	2
532210	Horní Ředice	0	0	0	2	0	2	0	2
532221	Hostovice - Pardubice	3	0	0	3	0	6	0	6
532105	Choltice	10	0	0	10	1	21	0	21
532322	Choteč	0	0	0	1	0	1	0	1
532212	Chvojenec	1	0	0	1	0	2	0	2
532325	Jankovice	1	0	0	3	0	4	0	4
532225	Jedousov	2	0	0	0	0	2	0	2
532330	Jezbořice	0	0	0	6	0	6	7	13
532106	Kladruby nad Labem	4	0	1	9	0	14	0	14
532224	Kojice	0	0	0	1	0	1	0	1
532315	Komárov - Dolní Roveň	0	0	0	1	0	1	0	1
532100	Lázně Bohdaneč	1	10	0	42	1	54	27	81
532215	Libišany	1	1	1	16	0	19	12	31
532216	Lipoltice	8	0	0	27	0	35	1	36
532316	Litětiny - Dolní Roveň	1	0	0	2	0	3	0	3
532121	Městský obvod I - Pardubice	1	1	0	10	0	12	4	16
532107	Moravany	4	0	0	5	1	10	0	10
532227	Opatovice nad Labem	3	0	0	8	1	12	0	12
532217	Ostřešany	1	0	0	1	0	2	1	3
532218	Ostřetín	4	5	1	6	0	16	11	27
532360	Poběžovice u Přelouče	0	0	0	5	0	5	0	5
532111	Přelouč	13	0	0	14	0	27	1	28
532361	Přelovice	0	0	0	1	0	1	0	1
532226	Ráby	3	0	0	4	0	7	0	7
532109	Rohovládova Bělá	3	0	0	12	1	16	2	18
532228	Rokytno	0	0	0	1	0	1	1	2
532229	Řečany nad Labem	13	0	1	18	2	34	1	35
532232	Sezemice	3	0	0	8	1	12	5	17
532234	Srch	5	0	0	2	0	7	0	7
532384	Staré Hradiště	6	0	0	11	1	18	2	20
532235	Staré Ždánice	4	0	0	3	0	7	0	7
532387	Třebosice	0	0	0	2	0	2	1	3
532239	Turkovice	1	0	0	0	0	1	0	1
532241	Týniště	2	0	0	0	0	2	0	2
532395	Uhersko	0	0	0	1	1	2	1	3
532242	Veliny	1	0	0	4	0	5	4	9
532245	Voleč	2	0	0	2	1	5	1	6
532223	Vysoká u Holic - Ostřetín	0	0	0	1	0	1	0	1
532247	Zdechovice	13	1	0	12	1	27	1	28

4.6 Přehled počtu zásahů a činností JSDH obcí okresu Svitavy

EVČ	Jednotka	Požáry	Dopravní nehody	Úniky neb. látek	Technické zásahy	Plané poplachy	Počet zásahů	Počet činností	Celkem
533304	Bělá nad Svitavou	1	0	0	0	0	1	0	1
533303	Bělá u Jevíčka	1	0	0	1	0	2	0	2
533302	Bezděčí u Trnávky	0	0	0	1	0	1	0	1
533102	Borová	1	0	0	1	0	2	1	3
533309	Boršov - Moravská Třebová	2	0	0	1	0	3	0	3
533103	Brněnec	7	1	0	6	1	15	8	23
533314	Březiny	1	0	0	7	0	8	0	8
533201	Březová nad Svitavou	15	11	0	29	3	58	1	59
533202	Budislav	5	0	0	11	0	16	0	16
533104	Bystřé	6	7	2	21	2	38	1	39
533105	Cerekvice nad Loučnou	4	0	0	5	1	10	0	10
533116	Čistá	8	0	0	13	2	23	0	23
533315	Desná	0	0	0	1	0	1	0	1
533204	Dlouhá Loučka	5	0	0	1	0	6	0	6
533106	Dolní Újezd	7	1	0	5	0	13	0	13
533318	Gruna	1	0	0	1	0	2	0	2
533325	Hradec nad Svitavou	1	0	0	0	0	1	0	1
534109	Horní Sloupnice	2	2	1	15	0	20	0	20
533107	Chornice	4	0	0	3	0	7	0	7
533206	Janov	1	0	0	2	1	4	0	4
533207	Jaroměřice	5	0	0	21	0	26	0	26
533333	Javorník	0	0	0	1	0	1	0	1
533114	Jedlová	1	0	0	3	0	4	0	4
533108	Jevíčko	13	12	3	74	1	103	17	120
533210	Koclířov	0	0	0	1	0	1	0	1
533211	Korouhev	3	0	0	6	0	9	0	9
533212	Křenov	3	0	0	2	0	5	0	5
533213	Kunčina	3	0	0	1	0	4	0	4
533339	Květná	2	0	0	0	0	2	0	2
533121	Litomyšl	6	0	1	11	8	26	6	32
533215	Lubná	4	0	0	4	0	8	0	8
533109	Městečko Trnávka	5	0	0	10	0	15	0	15
533117	Mladějov na Moravě	1	0	0	1	0	2	1	3
533346	Modřec - Polička	1	0	0	0	0	1	0	1
533352	Nová Ves u M.T. - Kunčina	3	0	0	0	0	3	0	3
533218	Oldříš	5	0	0	6	0	11	0	11
533112	Opatov	0	0	0	3	0	3	0	3
533354	Opatovec	2	0	0	2	0	4	0	4
533220	Osík	0	0	0	1	0	1	0	1
533120	Polička	6	1	1	20	1	29	2	31
533115	Pomezí	5	0	0	17	0	22	10	32
533362	Poříčí u Litomyšle	0	0	0	1	0	1	0	1
533365	Pustá Kamenice	1	0	0	0	0	1	0	1
533366	Pustá Rybná	1	0	0	0	0	1	0	1
533118	Radiměř	7	0	0	4	0	11	1	12
533225	Rohozná	1	0	0	1	0	2	0	2
533370	Rozhraní	1	0	0	0	0	1	0	1
533571	Rudná	1	0	0	0	0	1	0	1
533228	Rychnov na Moravě	0	0	0	1	0	1	0	1
533229	Sádek	1	0	0	0	0	1	0	1
533113	Sebranice	4	0	0	3	0	7	0	7
533111	Staré Město	13	2	0	12	1	28	0	28
533399	Střítež - Polička	0	0	0	1	0	1	0	1
533379	Štašov	0	0	0	7	0	7	0	7
533242	Svitavy	17	2	1	17	0	37	3	40
533232	Svojanov	1	0	0	10	1	12	0	12
533353	Študlov	1	0	0	1	0	2	0	2
533233	Telecí	2	0	0	3	0	5	0	5

EVČ	Jednotka	Požáry	Dopravní nehody	Úniky neb. látek	Technické zásahy	Plané poplachy	Počet zásahů	Počet činností	Celkem
533234	Trpín	0	0	0	9	0	9	3	12
533235	Trstěnice	0	0	0	3	0	3	0	3
533237	Vendolí	0	0	0	1	0	1	0	1
533238	Vídlatá Seč	4	0	0	2	0	6	2	8
533240	Vranová Lhota	2	0	0	4	0	6	1	7
533396	Želivsko	0	0	0	1	0	1	0	1

4.7 Přehled počtu zásahů a činností JSDH obcí okresu Ústí n. Orlicí

EVČ	Jednotka	Požáry	Dopravní nehody	Úniky neb. látek	Technické zásahy	Plané poplachy	Počet zásahů	Počet činností	Celkem
534100	Brandýs nad Orlicí	3	0	1	22	3	29	2	31
534302	Běstovice	0	0	0	1	0	1	0	1
534200	Bystřec	1	0	0	19	0	20	1	21
534413	Cotkytle	3	0	0	0	0	3	0	3
534306	Čenkovice	2	0	0	1	0	3	0	3
534307	Černovír - Ústí nad Orlicí	4	0	0	10	2	16	9	25
534106	Červená Voda	5	4	1	10	5	25	13	38
534316	Česká Rybná	2	0	0	1	0	3	0	3
534101	Česká Třebová	14	3	2	75	2	96	6	102
534317	České Petrovice	0	0	0	3	0	3	0	3
534414	Damník	2	0	0	2	0	4	0	4
534318	Dlouhá Třebová	0	0	0	4	0	4	0	4
534107	Dolní Čermná	6	1	0	9	0	16	2	18
534108	Dolní Dobrouč	2	10	2	20	0	34	0	34
534321	Dolní Libchavy - Libchavy	0	0	0	2	0	2	0	2
534323	Dolní Morava	1	0	0	0	0	1	0	1
534415	Džbánov	0	0	0	1	0	1	0	1
534328	Hejnice	0	0	0	3	0	3	0	3
534416	Hnátnice	0	0	0	2	0	2	0	2
534206	Horní Čermná	3	0	0	4	1	8	0	8
534207	Horní Heřmanice	0	0	0	1	1	2	0	2
534336	Hrušová	1	1	0	1	0	3	0	3
534397	Hylváty - Ústí nad Orlicí	0	0	0	3	0	3	2	5
534102	Choceň	10	23	2	62	9	106	2	108
534103	Jablonné nad Orlicí	14	20	3	43	2	82	0	82
534339	Jehnědí	0	0	0	1	0	1	0	1
534210	Kláštevec nad Orlicí	5	0	0	4	0	9	0	9
534341	Knapovec - Ústí nad Orlicí	1	0	0	2	0	3	1	4
534342	Koburk - Výprachtice	2	0	0	0	0	2	0	2
534344	Kozlov - Česká Třebová	0	0	0	1	0	1	0	1
534112	Králíky	5	0	0	2	2	9	0	9
534211	Kunvald	1	0	0	0	1	2	0	2
534111	Lanškroun	12	5	2	13	1	33	0	33
534348	Lanšperk - Dolní Dobrouč	1	0	0	1	0	2	0	2
534104	Letohrad	7	11	1	24	0	43	0	43
534353	Lhotka - Česká Třebová	0	0	0	1	0	1	0	1
534214	Libecina	1	0	0	0	0	1	0	1
534419	Lichkov	3	0	0	6	1	10	1	11
534212	Líšnice	6	0	0	4	0	10	0	10
534357	Lubník	1	0	0	0	0	1	0	1
534215	Lukavice	1	0	0	1	0	2	0	2
534358	Luková	1	0	0	1	0	2	0	2
534359	Mistrovice	0	0	0	2	0	2	0	2
534216	Mladkov	7	0	0	6	1	14	0	14
534218	Nekoř	1	0	0	5	0	6	0	6
534420	Němčice	0	0	0	2	0	2	0	2
531386	Nové Hrady	2	0	0	7	0	9	4	13
534350	Orlice - Letohrad	0	0	0	1	0	1	1	2
534422	Ostrov	0	0	0	1	1	2	0	2
534312	Parník - Česká Třebová	1	0	0	8	0	9	3	12

EVČ	Jednotka	Požáry	Dopravní nehody	Úniky neb. látek	Technické zásahy	Plané poplachy	Počet zásahů	Počet činností	Celkem
534367	Písečná	1	0	0	0	0	1	0	1
534374	Přívrat	2	0	0	1	0	3	0	3
534377	Rybník	0	0	0	2	0	2	0	2
534423	Řetová	1	0	0	0	0	1	0	1
534378	Řetůvka	0	0	0	1	0	1	0	1
534380	Seč	1	0	0	0	0	1	0	1
534334	Skuhrov - Česká Třebová	1	0	0	4	0	5	0	5
534226	Sopotnice	3	0	0	8	0	11	1	12
534217	Svatý Jiří	0	0	0	1	0	1	0	1
534392	Svinná - Česká Třebová	0	0	0	1	0	1	0	1
534227	Tatenice	5	2	1	11	2	21	10	31
534228	Těchonín	3	0	0	1	0	4	0	4
534395	Tisová	1	0	0	3	0	4	1	5
534424	Třebovice	0	0	0	2	0	2	1	3
534232	Újezd u Chocně	0	0	0	2	0	2	0	2
534105	Ústí nad Orlicí	10	2	0	29	3	44	11	55
534399	Verměřovice	0	0	0	2	0	2	1	3
534402	Voděrady	0	0	0	1	0	1	0	1
534230	Vraclav	1	0	0	0	0	1	0	1
534110	Výprachtice	4	0	0	8	1	13	1	14
534114	Vysoké Mýto	18	11	1	41	7	78	14	92
534233	Záchlumí	3	0	0	2	0	5	1	6
534235	Zámorsk	8	1	0	5	2	16	2	18
534113	Žamberk	6	4	1	14	0	25	3	28
534412	Žampach	0	0	0	1	0	1	0	1
534236	Žichlínek	8	1	0	4	2	15	5	20

4.8 Přehled počtu zásahů a činností jednotek HZS a SDH podniků a ostatních jednotek PO

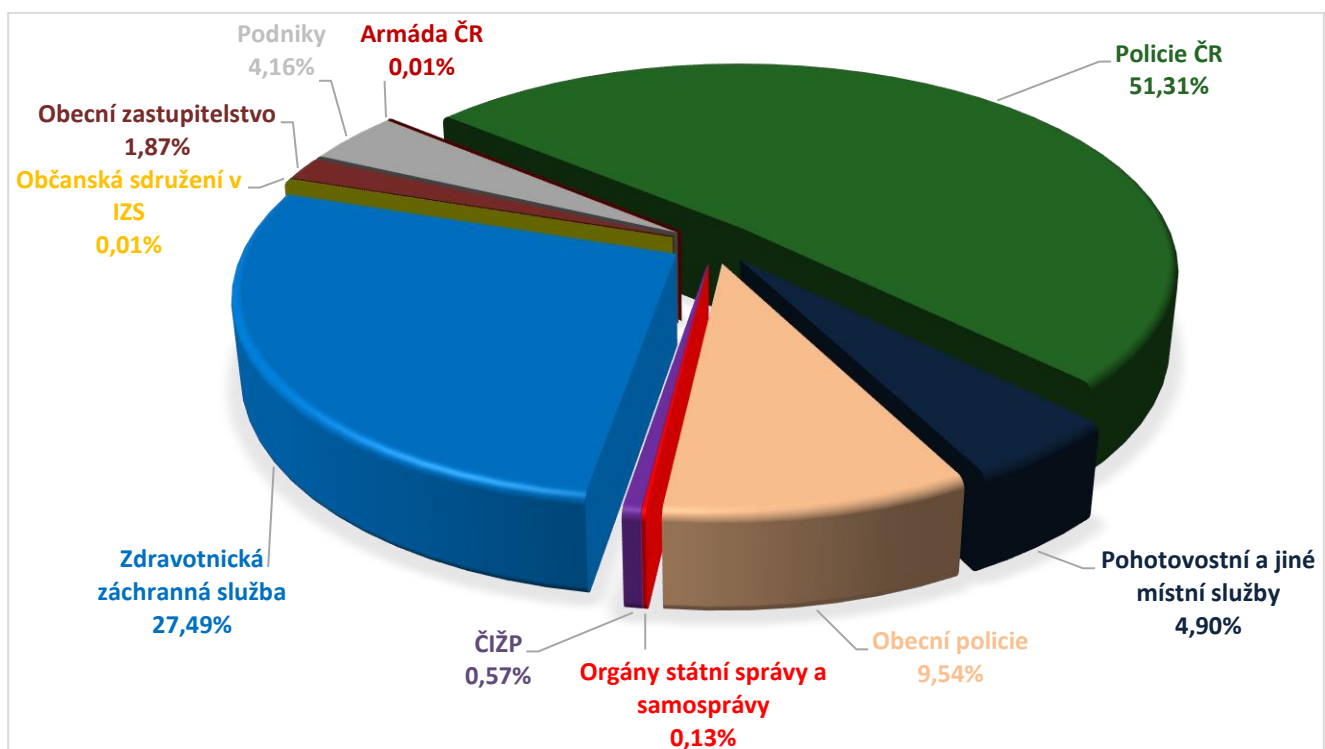
EVČ	Jednotka	Požáry	Dopravní nehody	Úniky neb. látek	Technické zásahy	Plané poplachy	Počet zásahů	Počet činností	Celkem
532602	Paramo	0	0	2	3	0	5	0	5
532603	SYNTHESIA Pardubice	14	2	2	24	0	42	23	65
532604	SEV.EN EC Chvaletice	7	1	1	59	40	108	0	108
532090	IOO Lázně Bohdaneč	1	0	0	4	0	5	0	5
910010	ZÚ HZS ČR Hlučín	1	0	0	0	0	1	0	1
534600	SŽDC Česká Třebová	33	61	3	180	9	286	46	332
534804	IVECO Vysoké Mýto	2	0	1	3	0	6	1	7
534722	VZS Pastviny	0	0	0	1	0	1	0	1



4.9 Přehled ostatních složek IZS a dalších subjektů u zásahů

Název organizace	Požáry	Dopravní nehody	Úniky neb. látek	Technické zásahy	Plané poplachy	Celkem
Policie ČR	558	1459	186	1324	146	3673
Zdravotnická záchranná služba	69	959	14	894	32	1968
Obecní policie	83	98	37	432	33	683
Armáda ČR	0	1	0	0	0	1
Pohotovostní služba el. rozvodných závodů	23	12	0	65	3	103
Plynárenská pohotovostní služba	2	8	38	13	1	62
Vodárenská pohotovostní služba	1	3	2	25	1	32
Ostatní orgány státní správy	0	1	2	5	0	8
Hygienická služba	0	0	0	1	0	1
Obecní zastupitelstvo	27	14	9	77	7	134
Podniky, firmy	13	215	16	48	6	298
Místní služby	19	46	9	76	4	154
Česká inspekce životního prostředí	5	11	14	9	2	41
Občanská sdružení v IZS	0	0	0	1	0	1
CELKEM	800	2827	327	2969	235	7159

4.9.1 Podíl jednotlivých subjektů na spolupráci s jednotkami PO u zásahu



5. Telefonní centrum tísňového volání 112

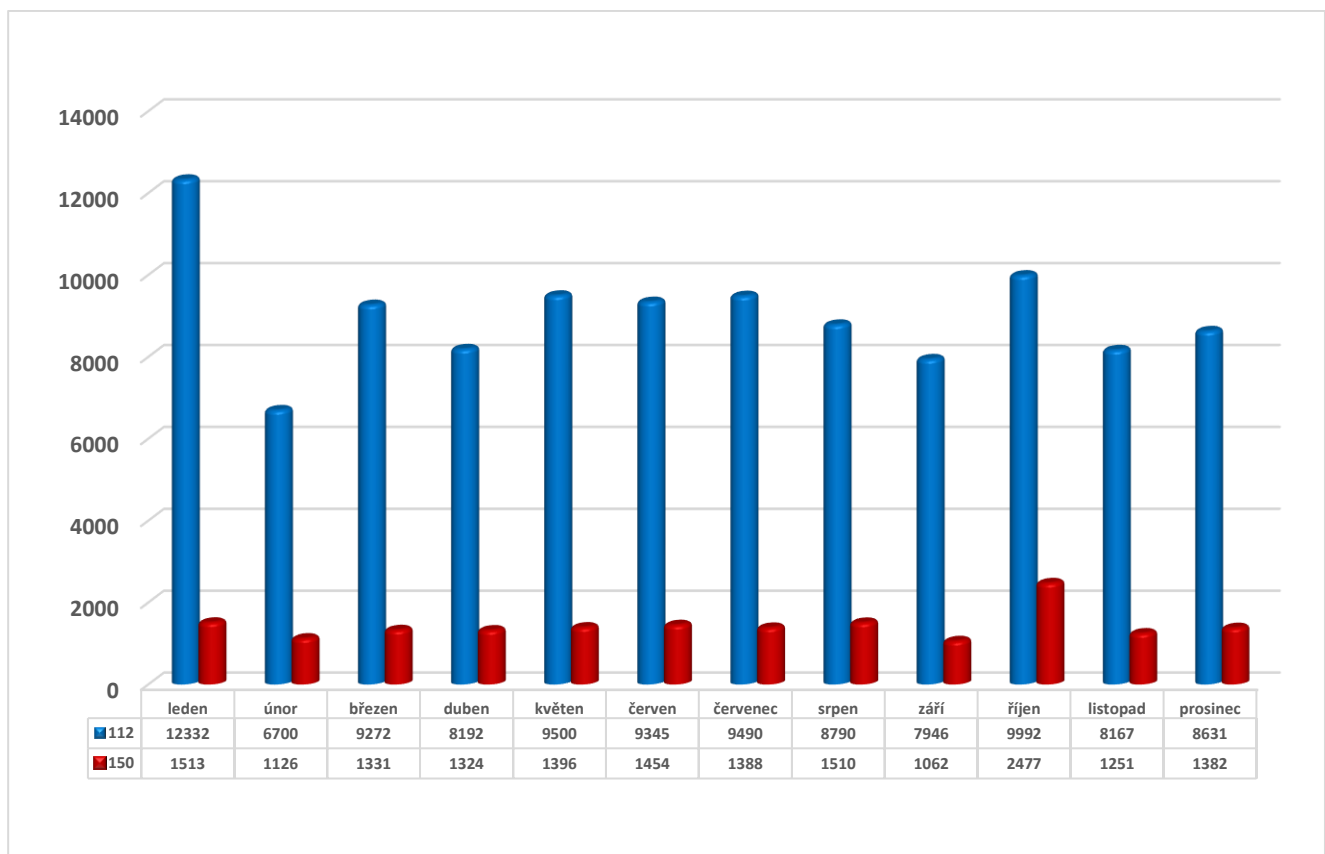
5.1 Základní informace o počtech hovorů na tísňové linky 112 a 150

V roce 2017 bylo na území Pardubického kraje uskutečněno celkem **125.571 volání**, což je o 72.599 volání méně, než ve stejném období přechozího roku (2016 – 198.170 volání). Z tohoto počtu bylo 108.357 volání provedeno prostřednictvím tísňové linky 112, což představuje pokles o 72.365 volání (2016 – 180.722 volání). Na tísňovou linku 150 bylo uskutečněno 17.214 volání, což představuje pokles o 234 tísňových volání (2016 – 17.448 volání).

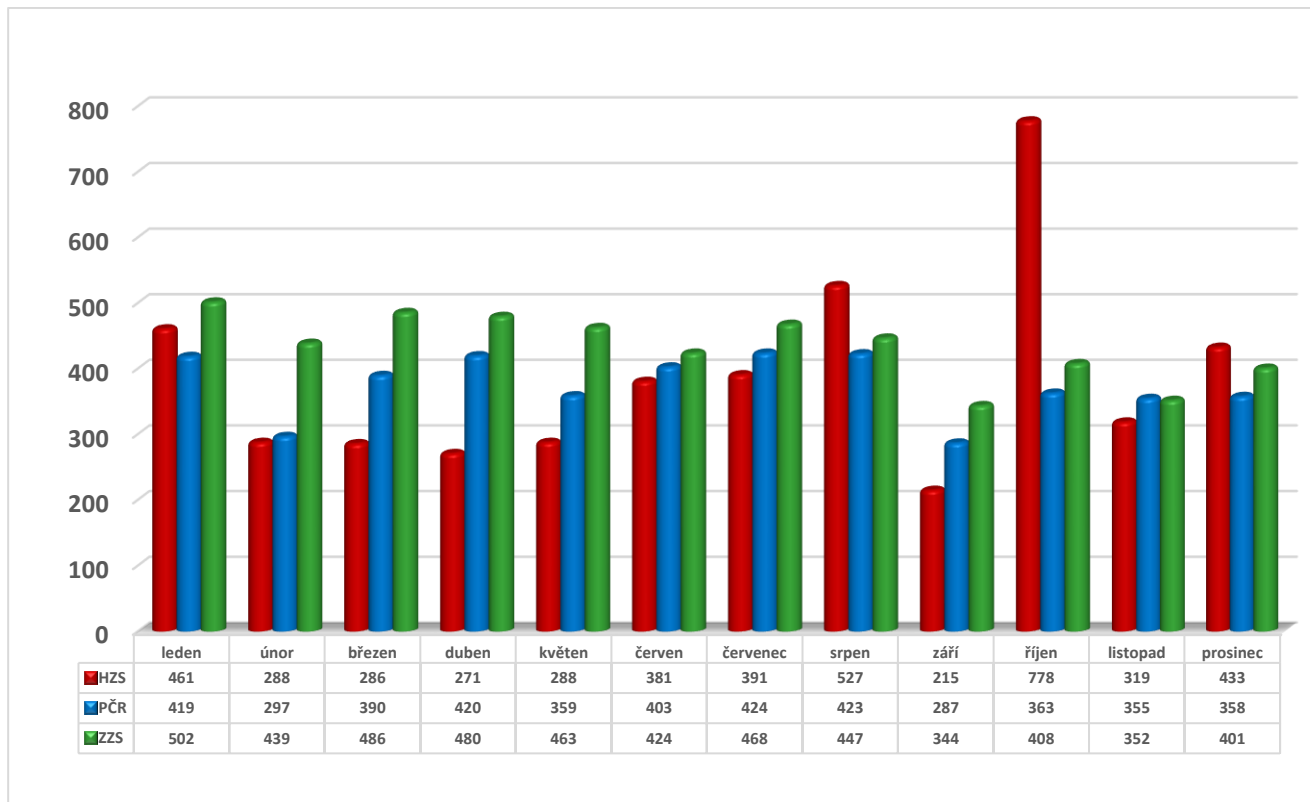
Na TCTV 112 Pardubického kraje bylo v roce 2017 založeno celkem **11.386 událostí**, což představuje pokles o 296 událostí oproti roku 2016 (11.682 událostí). Z tohoto počtu bylo 1.465 událostí přijato pro jiná TCTV, což představuje nárůst o 863 událostí (2016 – 602).



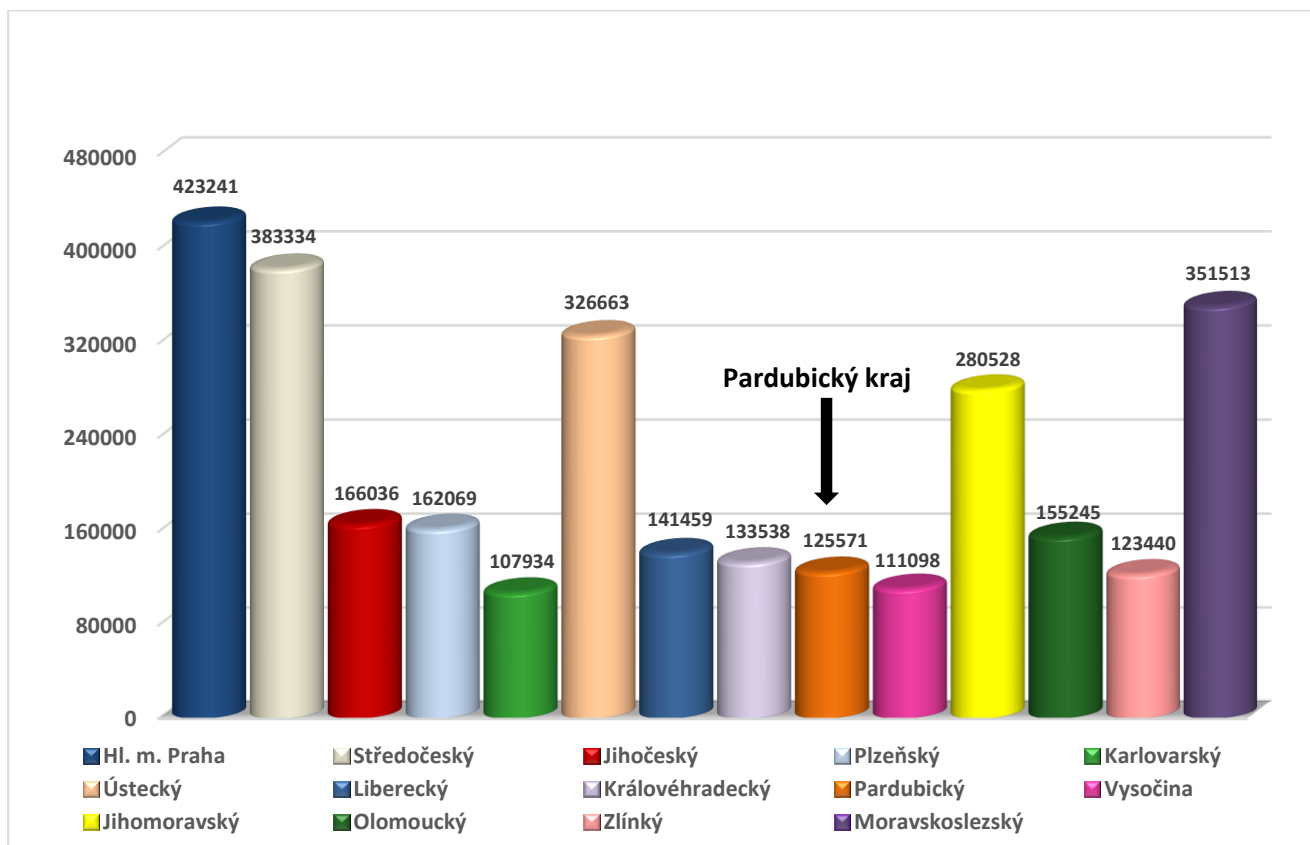
5.1.1 Počet volání na linky 112 a 150 v měsících



5.1.2 Počet odeslaných datových vět v měsících



5.1.3 Grafické srovnání počtu hovorů na tísňové linky 112 a 150 v krajích České republiky



6. Přílohy

6.1 Rejstřík pojmů

Událost

Za události se považují veškeré požáry, další mimořádné události jako jsou dopravní nehody, živelní pohromy, havárie /např. úniky nebezpečných (např. chemických) látek, technické havárie, radiační havárie/ a ostatní mimořádné události a plané poplachy spojené se zásahy jednotek PO a složek IZS. Do konkrétní kategorie události se událost zatřídí podle převažujícího charakteru události.

Zásah

Zásah je činnost jednotky a další složky IZS u události včetně prověřovacího cvičení nezávisle na tom, zda je za ni požadována finanční náhrada nebo ne. Za zásah jednotky se považuje také předem dohodnutá pomoc jiným službám (např. policii při vyhledávání osob, předmětů, otvírání prostor) nebo požár či záchranné práce, které vyvstanou z účasti jednotky při zajištění sportovní či kulturní akce (která není za zásah považována).

Za zásah jednotky se nepovažuje:

- veškerá činnost jednotky prováděná v souladu s § 97 zákona č. 133/1985 Sb. o požární ochraně, ve znění pozdějších předpisů,
- odborná příprava jednotky (kondiční jízda, taktické cvičení apod.),
- asistence jednotek hasičského záchranného sboru podniku nebo sboru dobrovolných hasičů podniku při svařování nebo technologických postupech, u nichž je asistence předem dohodnuta.

Zachráněné osoby

Zachráněnými osobami se rozumí osoby, které v souvislosti s událostí opustily objekt s nezbytnou pomocí záchranáře, včetně osob, kterým byly v souvislosti s bezprostředním ohrožením jejich života nebo zdraví otevřeny uzavřené prostory, nebo osoby byly při záchraně v terénu vyvedeny, vyvezeny či vypátrány, vyproštěny z prostor, konstrukcí a zařízení, nebo osoby, jimž byla poskytnuta předlékařská pomoc, nebo nezbytná asistence při lékařské pomoci.

Evakuované osoby

Evakuovanými osobami se rozumí osoby, které při řízené evakuaci v souvislosti s událostí opustily i v rámci preventivních opatření na základě informace o hrozícím nebezpečí na pokyn objekt před či při zásahu jednotky.

Usmrcené osoby

Usmrcenými osobami jsou ty, které byly usmrceny v souvislosti s událostí před zásahem nebo v době zásahu (zemře-li do 24 hodin od zahájení zásahu, pokud se o tom velitel zásahu nebo HZS ČR dozví). Osobou usmrcenou **v souvislosti s požárem** je i ta, která podle lékařského posudku zemřela do 30 dnů od vzniku požáru, pokud nastala smrt následkem zranění při požáru.

Zraněné osoby

Zraněnými osobami jsou ty, u nichž došlo v souvislosti s událostí k poškození zdraví před zásahem nebo v době zásahu. Za zraněné osoby se považují i osoby odvezené k lékaři s podezřením na zranění.

6.2 Typy a podtypy událostí

Požár

Požár je definován v § 1 písm. m) vyhlášky MV č. 246/2001 Sb., o stanovení podmínek požární bezpečnosti a výkonu státního požárního dozoru, ve znění pozdějších předpisů. Za požár se považují případy, které naplňují znaky požáru podle citované vyhlášky, přitom není rozhodující, zda a kým byl požár likvidován, došlo-li k samouhašení nebo byl-li požár nahlášen příslušnému HZS kraje dodatečně. Za požár se považují také výbuchy hořlavých plynů nebo par hořlavých kapalin či prachů s plynným oxidantem.

Pro účely plnění úkolů vyplývajících z tohoto pokynu se za požár nepovažují případy:

- fyzikální výbuch, výbuch výbušin, pokud nedojde k následnému hoření po výbuchu,
- hoření vinutí elektrických točivých strojů elektrickou iniciací, pokud nedojde k rozšíření hoření mimo prostor vinutí,
- zhnutí elektrické instalace, pokud nedojde k jeho rozšíření mimo instalaci,
- hoření vznikající v rámci technologického procesu, ke kterému došlo v důsledku vzniku očekávaných technologických podmínek popsaných v technologickém postupu, u kterého je zajištěno, že bude zlikvidováno a nedojde k jeho rozšíření mimo předpokládanou část technologie.

Událost se zásahem jednotek se v těchto případech nezařadí jako požár, ale použije se zařídění událostí podle příslušného předpisu.

Dopravní nehoda

Dopravní nehoda je událost související s provozem dopravního prostředku v pohybu, při níž došlo k usmrcení nebo zranění osoby nebo ke škodě na majetku. Druh dopravní nehody se zařídí podle převažujícího charakteru nehody.

Pokud by v činnosti jednotky převládaly jiné práce, např. z důvodu úniku nebezpečné látky do životního prostředí, klasifikuje se tento zásah rovněž podle převažujícího charakteru. Dopravní nehoda s následným požárem patří vždy do kategorie požár. Za dopravní nehodu je třeba považovat i případ, kdy jednotky odstraňovaly pouze drobné následky nehody (očistění komunikace nebo odstranění úniků látek - provozních náplní vozidel apod.), pokud to byl následek DN podle výše uvedené definice.

Dopravní nehoda silniční – na všech silnicích, místních a účelových pozemních komunikacích, včetně dálnic (mimo hromadné DN).

Dopravní nehoda silniční hromadná – za účasti 6 a více vozidel nebo prostředku hromadné přepravy osob, jestliže v době DN přepravoval 7 a více osob.

Dopravní nehoda železniční - na všech železničních tratích, včetně vleček a tratích metra.

Dopravní nehoda letecká – spojená s leteckou přepravou včetně bezmotorových letadel.

Dopravní nehoda ostatní – např. na polích, na lukách, v lesích.

Únik nebezpečné chemické látky

Únik nebezpečné chemické látky je zásah u události spojený s nežádoucím uvolněním nebezpečných chemických látek včetně ropných produktů (během výroby, dopravy nebo manipulace) a ostatních látek.

Zásah k omezení nebo snížení rizika nekontrolovaného úniku hořlavých, výbušných, žíravých, jedovatých, zdraví škodlivých, radioaktivních a jiných nebezpečných látek, ropných produktů případně ostatních látek

do životního prostředí (zemní plyn, kyseliny a jejich soli, louhy, čpavek apod.) včetně závažných havárií dle § 2 písm. g) zákona č. 224/2015 Sb., o prevenci závažných havárií způsobených vybranými nebezpečnými chemickými látkami nebo chemickými směsmi, ve znění pozdějších předpisů (zákon o prevenci závažných havárií).

Únik nebezpečné chemické látky - plynu/aerosolu – plyn v jakémkoli skupenství včetně pod tlakem stlačeného nebo zkapalněného plynu.

- podle ČSN ISO 8421–1, čl. NA 1.20: látky, jejichž absolutní tlak (tenze) par při 50 °C je větší než 294 kPa, nebo látky s kritickou teplotou menší než 50°C,
- v mezinárodních předpisech pro přepravu nebezpečného zboží: látky s tenzí par vyšší než 300 kPa nebo zcela plynné při 20 °C a standardním tlaku 101,3 kPa, viz např. ADR, bod 2200.

Únik nebezpečné chemické látky - kapaliny

- podle ČSN 8421–1, čl. NA 1.9: látka mající při teplotě + 50 °C tenzi (absolutní tlak) nasycených par nejvýše 294 kPa a při 35 °C nejsou tuhé ani pastovité, s přihlédnutím k ČSN 65 0201 a vyhlášce o požární prevenci,
- podle mezinárodních předpisů pro přepravu nebezpečného zboží: látky mající při tlaku 101,3 kPa bod tání nebo počátek tání 20 °C nebo nižší. Viskózní látky, u kterých bod tání není stanovitelný, se podrobují zkoušce podle ASTM D-4359-90 nebo zkoušce pro stanovení tekutosti (penetrační zkoušce), viz např. ADR, bod 2000.

Poznámka: Za kapalinu se zde nepovažuje ropný produkt.

Únik nebezpečné chemické látky - ropného produktu (olejová havárie) – zásah převážně k zabránění úniku a omezení jeho rozsahu výhradně ropných produktů. Jde výhradně o únik ropných produktů (benzinů, nafty nebo oleje). Úniky těchto látek z provozních náplní vozidel následkem dopravní nehody jsou klasifikovány jako dopravní nehoda.

Únik nebezpečné chemické látky - pevné látky - nebezpečná tuhá látka

- podle ČSN ISO 8421, čl. NA 1.42: hmota s teplotou tání nebo odkapávání vyšší než + 35 °C a hmoty, které nemají bod tání,
- podle mezinárodních předpisů pro přepravu nebezpečného zboží: látky, které nejsou kapalinami, viz např. RID, bod 400 (2), a prach,
- podle ČSN ISO 8421–1, čl. NA 1.42: rozmělněná tuhá látka s velikostí částic menší než 0,5 mm, viz též ČSN 01 5140, čl. 1.

Únik nebezpečné chemické látky - ostatní – jiné látky včetně potravinářských produktů.

Technická havárie

Technická havárie je zásah u události vedoucí k odstranění nebezpečí nebo nebezpečných stavů.

Technická havárie - technická havárie – odstranění nebezpečí nebo nebezpečných stavů velkého rozsahu či značných následků na zdraví osob, zvířat či majetku (např. destrukce objektu).

Technická havárie - technická pomoc – odstranění nebezpečí nebo nebezpečných stavů menšího rozsahu mimo technologický provoz závodů (mimo dopravních nehod). Jedná se o pomoc technikou jednotek bez návaznosti jakéhokoliv technologického provozu resp. výroby, např.:

- vyproštění osob z výtahu,
- nouzové otevření bytu,

- likvidace následků škodlivě působících sil a jevů vyvolaných přírodními vlivy, které ohrožují životy, zdraví, majetek nebo životní prostředí - povodně, záplavy, deště, vlivem sněhu, námrazy, větrné smrště, sesuvu půdy, zemětřesení apod. (specifikace zvoleným příznakem živelní pohromy),
- odstranění překážek z komunikací i jiných prostor,
- otevírání uzamčených prostorů,
- trhací práce při záchranných a likvidačních pracích,
- likvidace spadlých stromů, elektrických vodičů apod.,
- žhnutí elektrické instalace (pokud nedojde k rozšíření mimo instalaci),
- odvětrání prostor,
- záchranu osob a zvířat,
- odchyt, likvidace obtížného hmyzu,
- čerpání, uzavírání a navážení vody,
- asistence při hledání nástražného systému (např. výbušného),
- provizorní nebo jiné opravy,
- vyprošťování předmětů, osob (včetně prací na vodě),
- měření koncentrací nebo ionizujícího záření (není-li součástí jiné události než Technická pomoc).

Technická havárie - technologická pomoc – odstranění nebezpečí nebo nebezpečných stavů zejména v technologii či provozu. Jedná se o pomoc technikou jednotek, jako je např.:

- náhrada havarovaného chlazení,
- nouzová dodávka vzduchu, vody, elektřiny,
- požární asistence,
- následné dohašování ohnisek požáru lesa,
- ochlazování skladovaných látek, skládek u těch případů, které nemají znaky definice požáru.

Dojde-li během asistence ke vznícení např. nečistot nebo plynu apod., nejedná se o požár, je-li vhodnější tuto látku ponechat vyhořet a nerozšíří-li se hoření mimo technologický prostor, v němž hoření vzniklo.

Technická havárie - ostatní pomoc – nelze klasifikovat předchozími druhy TH. Jedná se např. o snášení, odvoz nebo převoz pacienta či lékaře, pátrání po pohřešovaných osobách, monitoring (např. vodních toků, používaných norných stěn), kontrola průjezdnosti komunikací apod., pomoci na vyžádání jiného subjektu (přímo i nepřímo poskytnutá pomoc).

Radiační havárie a nehoda

Radiační havárie a nehoda je zásah u události spojený s nepřipustným uvolněním radioaktivních látek nebo ionizujícího záření (definice viz § 2 zákona č. 18/1997 Sb. a § 5 vyhlášky č. 318/2002 Sb.).

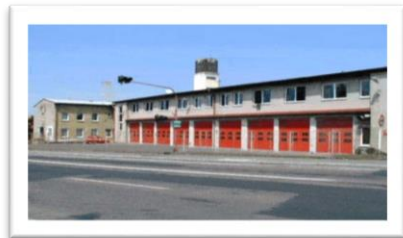
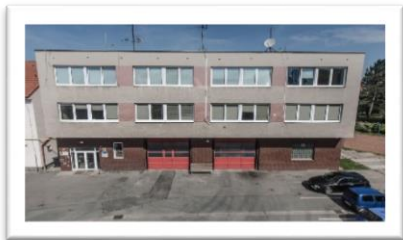
Ostatní mimořádná událost

Ostatní mimořádná událost je zásah u jiné události např. epidemie nebo nákaza způsobená nebezpečnou nemocí, zajištění podezřelých zásilek, a dále pak všechny zásahy u událostí, které nelze klasifikovat předchozími kategoriemi.

Planý poplach

Planý poplach je činnost jednotky vyvolaná z důvodu ohlášení požáru nebo jiné události jednotce, která se nepotvrdila.

Požární stanice HZS Pardubického kraje



Poděkování všem příslušníkům HZS Pardubického kraje, kteří poskytli obrazové materiály a podklady potřebné pro vytvoření této statistické ročenky, jejímž úkolem je pravidelně informovat o práci, kterou denně vykonávají příslušníci HZS kraje, členové jednotek SDH obcí, jednotek HZS a SDH podniků Pardubického kraje.

V Pardubicích únor 2018



Statistickou ročenku zpracoval: kpt. Mgr. Michala Smetanová

Schválil: krajský ředitel HZS Pardubického kraje plk. Ing. Miroslav Kvasnička

**Hasičský záchranný sbor PARDUBICKÉHO KRAJE, Teplého 1526,
530 02 Pardubice**